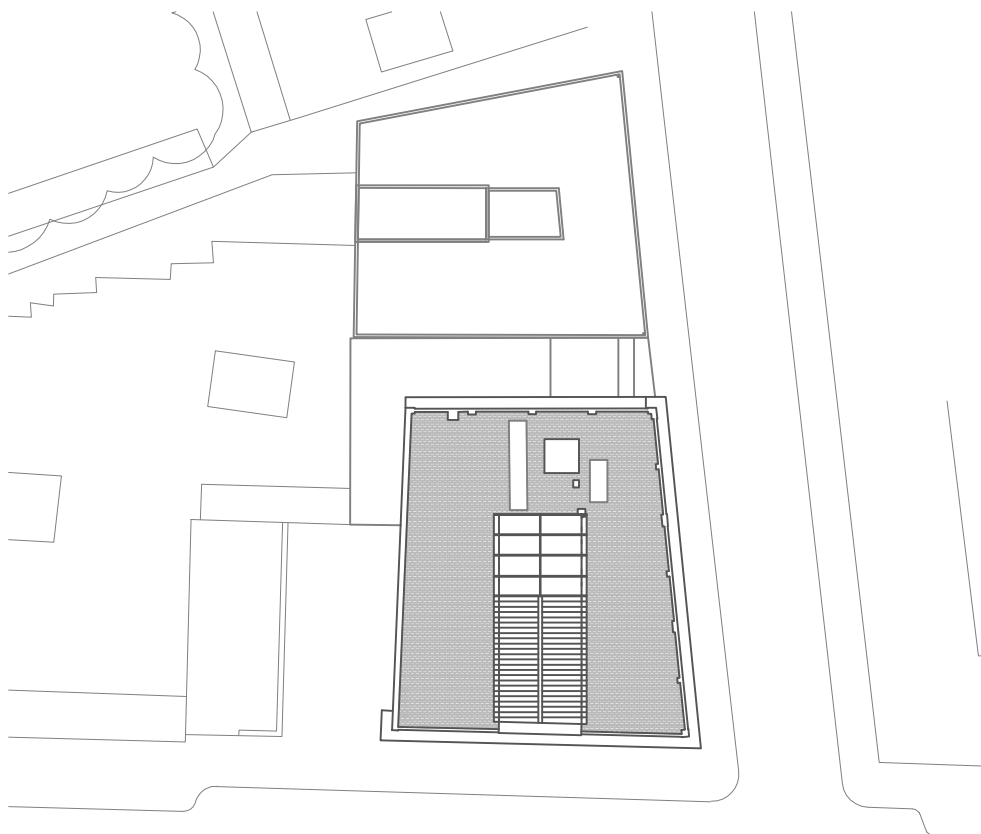




Ajuntament de Banyoles



MEMÒRIA VALORADA PER A LA REPARACIÓ I MILLORA
DE LA COBERTA DE LA CASA CONSISTORIAL
DE L'AJUNTAMENT DE BANYOLES



ÍNDEX

APARTAT I MEMÒRIA

- 1.- OBJECTE
- 2.- SITUACIÓ
- 3.- ESTAT ACTUAL
- 4.- PROPOSTA
- 5.- DESCRIPCIÓ DELS TREBALLS
- 6.- LOCALITZACIÓ DELS TREBALLS
- 7.- VALORACIÓ DELS TREBALLS

APARTAT II PRESSUPOST DETALLAT

APARTAT III ESTUDI BÀSIC DE SEGURETAT I SALUT

APARTAT IV DOCUMENTACIÓ GRÀFICA

- 01.- SITUACIÓ
- 02.- FOTOGRAFIES ESTAT ACTUAL
- 03.- FOTOGRAFIES ESTAT ACTUAL II
- 04.- OBRA COBERTA
- 05.- NETEJA I PINTURA COBERTA
- 06.- OBERTURES EDIFICI ANNEX



Ajuntament de Banyoles
Àrea d'Urbanisme

EXP. J183.19.2015.1207

APARTAT I MEMÒRIA



EXP. J183.19.2015.1207

1.- OBJECTE:

La coberta de la casa consistorial s'ha anat degradant degut a la seva antiguitat i actualment es troba en mal estat.

La present memòria valorada comprèn els treballs necessaris per a la reparació i millora de la coberta de la casa consistorial de l'Ajuntament de Banyoles.

2.- SITUACIÓ I QUALIFICACIÓ URBANÍSTICA:

L'edifici s'emplaça en sòl urbà en terrenys destinats al sistema d'equipaments (E30) regulat a l'art. 41 del Text refós del Pla General d'Ordenació Urbana de Banyoles, aprovat definitivament en data de 18 de desembre de 2001, l'acord es va publicar al DOGC núm. 3603 de 26/03/2002. D'acord amb la modificació puntual del Pla general a l'entorn del nucli antic, aprovada definitivament en data 28/01/2009, publicat al DOGC 5483 de 14/10/2009, l'edifici resta pre-catalogat.

Es tracta d'un edifici noucentista de planta baixa i pis, a manera de palauet renaixentista, que parteix d'un espai central a l'entorn del qual gira tota la vida administrativa municipal i que il·luminat zenitalment és, a més, el contenidor de l'escala.

3.- ANTECEDENTS I ESTAT ACTUAL:

Els materials que conformen la coberta de la casa consistorial de l'Ajuntament de Banyoles presenten un envelliment notable i a la llarga poden portar problemes d'humitats i filtracions a l'interior de l'edifici. Així mateix es podria produir algun despreniment dels elements de revestiment de les baranes i cornises fet que .

Cal reparar el paviment i millorar la impermeabilització que hi ha actualment ja que degut a l'antiguitat de l'edifici és possible que ja no desenvolupin la seva funció al cent per cent.

A part, els stores de l'edifici annex estan en mal estat i no poden dur a terme les seves funcions i també algunes fusteries del pati interior presenten problemes d'envelliment.

4.- PROPOSTA:

La reparació i millora de la coberta de la casa consistorial de l'Ajuntament de Banyoles consisteix principalment en substituir el revestiment de la coberta així com reparar les patologies dels murs que conformen les baranes i resta de tancaments.

La proposta s'organitza en un capítol d'enderrocs, repicats i reposicions, un altre de neteja i pintats i un últim de tractament d'obertures de l'edifici annex. La descripció dels treballs s'amplia al punt 5.

5.- DESCRIPCIÓ DELS TREBALLS:

- **Enderroc de paviment de rajola ceràmica**, extracció minvell ceràmic inclòs el transport de runes a l'abocador.
- **Enderroc de shunt de ventilació** conformat amb peces ceràmiques (xemeneia) i posterior **col·locació a una alçada més reduïda**.



EXP. J183.19.2015.1207

- **Subministrament i col·locació de dues bigues IPN-180** per a suport de grup electrogen de gasoil PRAMAC.
- **Formació de pilar de maó ceràmic massís** com a suport d'un extrem d'una de les bigues. Arrebossat a bona vista.
- **Impermeabilització** amb dues capes de tela asfàltica i una de geotèxtil.
- **Enrajolat amb rajola de gres** extruït esmaltat antilliscant tipus Brancós.
- **Formació de minvells** amb rajola de gres extruït esmaltat antilliscant tipus Brancós.
- **Repicat de dos centímetre de la barana de la façana del carrer Pere Alsius** per deixar anivellada la peça de coronament, amb la barana de la façana principal del Passeig Indústria.
- **Coronament de paret** de 18 cm d'amplada, amb peça especial de pedra Sant Vicenç de 23x23x2cm amb cantells arrodonits a la cara exterior i a escaire a l'interior, d'acabat buixardat, de color gris.
- **Segellat de junts** de les peces de cornisa amb grifi amb aplicació de 2 capes de **producte hidrofugant**, incolor i permeable, a base de siloxans a la façana Pere Alsius.
- **Repicat del remolinat i la rajola ceràmica** de la cornisa de la façana perpendicular al carrer Pere Alsius i reposició d'aquests elements.
- **Reparació de coberta de teula** àrab de ceràmica del traster del rellotge. Substitució i amorterat puntuals de teules.
- Retirada de mobles i objectes i **neteja interior** del traster del rellotge.
- **Retirada d'antic suport de cablejat elèctric.**
- **Recobriments de les canonades dels climatitzadors** de la zona coberta. Descalorifugació de l'aïllament existent, neteja de la superfície i tornar a aïllar. Aïllament coquilla tipus armaflex de 40mm de gruix; recobriments exterior amb xapa d'alumini brillant, bordonejat i fixat amb cargols d'acer inoxidable.
- **Substitució de les dues finestres i de la porta** del traster del rellotge:
 - Porta d'alumini lacat gris fosc, col·locada sobre bastiment de base, amb una fulla batent, per a un buit d'obra aproximat de 79x148 cm, elaborada amb perfils de preu mitjà.



EXP. J183.19.2015.1207

- Dues finestres d'alumini lacat gris fosc, col·locada sobre bastiment de base, amb una fulla batent, per a un buit d'obra aproximat de 70x55 cm, elaborada amb perfils de preu mitjà, classificació mínima 3 de permeabilitat a l'aire segons UNE-EN 12207, classificació mínima 8A d'estanquitat a l'aigua segons UNE-EN 12208 i classificació mínima C4 de resistència al vent segons UNE-EN 12210, sense persiana. Amb vidre laminar de seguretat de dues llunes, amb acabat de lluna incolora, de 4+4 mm de gruix, amb 1 butiral transparent, col·locat amb llistó de vidre sobre fusta, acer o alumini.
 - Substitució d'escopidor deteriorat d'ampit de dues finestres de 29 cm d'amplària, amb rajola ceràmica fina, de color vermell, amb trencaigües, col·locada amb morter mixt 1:2:10, elaborat a l'obra.
-
- **Neteja de parament de morter amb raig d'aigua desionitzada a pressió**, fins a 2 bar (P-104 / K878C652N) de cornisa, coberta de teula, traster del rellotge (interior i exterior), barana (cara interior i exterior), badalot i altres elements.
 - **Reomplert i segellat d'esquerdes** exteriors, de paraments, previ pintat, amb massilla acrílica.

 - **Pintat de parament vertical exterior** de ciment amb pintura al silicat de potassa amb acabat llis, i pigments, amb una capa de fins d'imprimació neutralitzadora, una d'imprimació fixadora i dos d'acabat de , traster del rellotge (interior i exterior), barana (cara interior i exterior), badalot i altres elements.

 - **Pintat de cornisa** de la façana perpendicular al carrer Pere Alsius, incloses totes les peces d'imposta, exterior de formigó amb pintura de resina hidròfuga amb acabat llis, amb una capa d'imprimació i dues capes d'acabat.

 - **Fregat i pintat de perfils metàl·lics** de suport d'instal·lacions i claraboies.

 - **Muntatge i desmuntatge de bastida** amb apuntament metàl·lic d'alçària sup. a 10 m.

 - **Arrencada de full i bastiment de dues finestres** amb mitjans manuals i càrrega manual sobre camió o contenidor.

 - **Col·locació de finestra d'alumini lacat blanc**, (departament cultura) col·locada sobre bastiment de base, amb una fulla batent, per a un buit d'obra aproximat de 98x134 cm, elaborada amb perfils de preu mitjà, classificació mínima 3 de permeabilitat a l'aire segons UNE-EN 12207, classificació mínima 8A d'estanquitat a l'aigua segons UNE-EN 12208 i classificació mínima C4 de resistència al vent segons UNE-EN 12210, sense persiana. Amb vidre laminar de seguretat de dues llunes, amb acabat de lluna incolora, de 4+4 mm de gruix, amb 1 butiral transparent, col·locat amb llistó de vidre sobre fusta, acer o alumini.

 - **Col·locació de finestra d'alumini lacat blanc**, (departament informàtica) col·locada sobre bastiment de base, amb dues fulles **corredisses**, per a un buit d'obra aproximat de 85x195 cm, elaborada amb perfils de preu mitjà, classificació mínima 2 de permeabilitat a l'aire segons UNE-EN 12207, classificació mínima 6A d'estanquitat a l'aigua segons UNE-EN 12208 i classificació mínima C2 de resistència al vent segons UNE-EN 12210, sense persiana. Amb vidre laminar de seguretat de dues llunes, amb



EXP. J183.19.2015.1207

acabat de lluna incolora, de 4+4 mm de gruix, amb 1 butiral transparent, col·locat amb llistó de vidre sobre fusta, acer o alumini.

- **Subministre i col·locació d'estores enrotllables**, color a determinar per la DF. Inclosos tots els suports de fixació i ancoratge en superfície. Amb màquina d'accionament segons manovella.
- **Col·locació de dues reixes metàl·liques** romboïdals per tapar/protegir entrades de ventilació en façana i evitar l'entrada de coloms.
- **Pintat de finestres** de fusta del pati interior de l'edifici annex, amb raspallat i pintat a l'esmalt sintètic, amb 1 capa de protector químic insecticida-fungicida, 1 segelladora i 2 d'acabat.

*Tots els treballs inclouen els mitjans auxiliars necessaris per a executar la partida tal com elevadors, viseres protectores, elements varis de protecció, camió pluma, etc.

6.- LOCALITZACIÓ DELS TREBALLS

S'adjunten plànols annexes amb localització dels treballs.

7.- VALORACIÓ DELS TREBALLS:

TOTAL PRESSUPOST PER CONTRACTE 58.882,74 €

El pressupost d'execució per contracte (iva inclòs) dels treballs necessaris per a la reparació i millora de la coberta de la casa consistorial de l'Ajuntament de Banyoles, contemplats en la present memòria valorada, és de CINQUANTA-VUIT MIL VUIT CENTS VUITANTA-DOS EUROS AMB SETANTA-QUATRE CÈNTIMS.

I per què així consti i tingui els efectes que corresponguin, signo la present memòria.

Banyoles, juny de 2015

L'Arquitecte,
Xavier Cornejo i Mata



Ajuntament de Banyoles
Àrea d'Urbanisme

EXP. J183.19.2015.1207

APARTAT II PRESSUPOST DETALLAT

PRESSUPOST REPARACIÓ COBERTA CASA CONSISTORIAL

CAPÍTOL: ENDERROCS, REPICATS I REPOSICIONS

PART	MEDICIÓ		DESCRIPCIÓ	PREU	IMPORT
1.1	220,000	M2	Enderroc de paviment de rajola ceràmica, extracció sòcol ceràmic. Neteja i transport de runes a l'abocador.	21,00 €	4.620,00 €
1.2	1,000	PA	Enderroc de shunt de ventilació conformat amb peces ceràmiques (xemeneia) inclou el desmuntge de la peça de coronament i la seva posterior col.locació a una alçada més reduïda (quedant per sota de la nova posició del generador).	250,00 €	250,00 €
1.3	1,000	PA	Subministrament i col.locació de dues bigues IPN-180 acer S275JR de 2,3 m de llarg (21,9 kg/ml) segons UNE-EN 10025-2, acabada amb una capa d'imprimació antioxidant i una de pintura, col.locades a l'obra encastades a parets per a suport de grup electrògen de gasoil PRAMAC inclou el desplaçament del generador i la seva col.locació sobre les bigues. Inclou els mitjans auxiliars necessaris (camió ploma).	350,00 €	350,00 €
1.4	0,135	M3	Pilar de maó ceràmic massís per a revestir i fins a 900 cm2 de secció, de maó massís d'elaboració mecànica, HD, R-15, de 290x140x50 mm, per a revestir, categoria I, segons norma UNE-EN 771-1, col.locat amb morter de ciment CEM I, de dosificació 1:4 (10 N/mm2), amb additiu inclusor aire/plastificant i amb una resistència a compressió del pilar de 6 N/mm2.	500,00 €	67,50 €
1.5	1,800	M2	Arrebossat a bona vista sobre parament vertical exterior(pilar de maó ceràmic), a 3,00 m d'alçada, com a màxim, amb morter de ciment 1:4, remolinat.	26,29 €	47,32 €
1.6	220,000	M2	Impermeabilització amb dues capes de tela asfàltica i una amb geotextil.	23,00 €	5.060,00 €
1.7	220,000	M2	Paviment exterior, de rajola de gres extruït esmaltat antilliscant tipus Brancós, grup AI/Alla (UNE-EN 14411), de forma rectangular o quadrada, preu alt, de 16 a 25 peces/m2, col.locades amb adhesiu per a rajola ceràmica C2-TE (UNE-EN 12004) i rejuntat amb beurada CG2 (UNE-EN 13888).	50,89 €	11.195,80 €
1.8	95,000	MI	Minvell encastat al parament, de rajola de gres extruït esmaltat antilliscant tipus Brancós, recolzada sobre rajola ceràmica comuna, col.locades amb morter de ciment 1:8.	28,56 €	2.713,20 €
1.9	10,000	M2	Repicat de dos centímetre de la barana de la façana del carrer Pere Alsius de maó calat (de 15 cm de gruix, a mà i amb martell trencador manual i càrrega manual de runa sobre camió o contenidor) per deixar anivellada la peça de coronament que s'hi col.localarà, amb la barana de la façana principal del Passeig Indústria. S'inclouen els mitjans auxiliars necessaris per executar la partida tal com viseres protectores i altres.	19,47 €	194,70 €

1.10	1,000	PA	Coronament de paret de 18 cm d'amplada, amb peça especial de pedra Sant Vicenç de 23x23x2cm amb cantells arrodonits a la cara exterior i a escaire a l'interior, d'acabat buixerdat, de color gris, col·locada amb morter mixt i rejuntada	1.979,10 €	1.979,10 €
1.11	11,800	M2	Segellat de junts de les peces de cornisa amb grifi amb aplicació de 2 capes de producte hidrofugant, incolor i permeable, a base de siloxans a la façana Pere Alsius. S'inclouen els mitjans auxiliars necessaris per executar la partida tal com elevador.	30,10 €	355,18 €
1.12	9,300	M2	Repicat del remolinat i la rajola ceràmica de la cornisa de la façana perpendicular al carrer Pere Alsius i reposició d'aquests elements. Enderroc a mà i càrrega manual de runa sobre camió o contenidor.	25,14 €	233,80 €
1.13	40,000	M2	Reparació de coberta de teula àrab de ceràmica del traster del rellotge. Substitució i amorterat puntuals de teules.	12,50 €	500,00 €
1.14	32,000	M2	Retirada de mobles i objectes i neteja interior del traster del rellotge	10,16 €	325,12 €
1.15	1,000	PA	Retirada d'antic suport metàl·lic de cablejat elèctric en desús.	50,00 €	50,00 €
1.16	1,000	PA	Recobrint canonades climatitzadors zona coberta. Descalorifugació de l'aïllament existent, neteja de la superfície i tornar a aïllar. Aïllament coquilla tipus armaflex de 40mm de gruix; recobrint exterior amb xapa d'alumini brillant, bordonejat i fixat amb cargols d'acer inoxidable.	3.760,00 €	3.760,00 €
1.17	1,000	PA	Repàs superficial aïllament existent de la façana perpendicular al carrer Pere Alsius, recobrint exterior amb xapa d'alumini brillant de 0,6mm, bordonejat i fixat amb cargols autoroscants d'acer inox.	1.041,00 €	1.041,00 €
			Substitució d'obertura de fusta existent		
1.18	1,000	Ut	Porta d'alumini lacat gris fosc, col·locada sobre bastiment de base, amb una fulla batent, per a un buit d'obra aproximat de 79x148 cm, elaborada amb perfils de preu mitjà.	390,00 €	390,00 €
1.19	2,000	Ut	Finestra d'alumini lacat gris fosc, col·locada sobre bastiment de base, amb una fulla batent, per a un buit d'obra aproximat de 70x55 cm, elaborada amb perfils de preu mitjà, classificació mínima 3 de permeabilitat a l'aire segons UNE-EN 12207, classificació mínima 8A d'estanquitat a l'aigua segons UNE-EN 12208 i classificació mínima C4 de resistència al vent segons UNE-EN 12210, sense persiana. Amb vidre laminar de seguretat de dues llunes, amb acabat de lluna incolora, de 4+4 mm de gruix, amb 1 butiral transparent, col·locat amb llistó de vidre sobre fusta, acer o alumini.	160,00 €	320,00 €

1.20	1,400	MI	Substitució d'escopidor deteriorat d'ampit de finestra de 29 cm d'amplària, amb rajola ceràmica fina, de color vermell, amb trencaigües, col·locada amb morter mixt 1:2:10, elaborat a l'obra.	31,02 €	43,43 €
SUBTOTAL					33.496,15 €

CAPÍTOL: NETEJA I PINTAT

PART	MEDICIÓ		DESCRIPCIÓ	PREU	IMPORT
2.1	237,000		Neteja de parament de morter amb raig d'aigua desionitzada a pressió, fins a 2 bar (P-104 / K878C652N)	7,45 €	1.765,65 €
	46,000	M2	Barana (cara interior)		
	31,000	M2	Barana (cara exterior)		
	27,000	M2	Traster del rellotge (exterior)		
	58,000	M2	Traster del rellotge (interior)		
	20	M2	Badalot i altres elements		
	40	M2	Coberta de teula		
	15	M2	Cornisa		
2.2	100,000	ML	Reomplert i segellat d'esquerdes exteriors, de paraments, previ pintat, amb massilla acrílica	5,46 €	546,00 €
2.3	187,000		Pintat de parament vertical exterior de ciment amb pintura al silicat de potassa amb acabat llis, i pigments, amb una capa de fins d'imprimació neutralitzadora, una d'imprimació fixadora i dos d'acabat. S'inclouen els mitjans auxiliars necessaris per executar la partida tal com elevador.	12,85 €	2.402,95 €
	46,000	M2	Barana (cara interior)		
	31,000	M2	Barana (cara exterior)		
	27,000	M2	Traster del rellotge (exterior)		
	58,000	M2	Traster del rellotge (interior)		
	25	M2	Badalot i altres elements		
2.4	19,000	ML	Pintat de cornisa de la façana perpendicular al carrer Pere Alsius, incloses totes les peces d'imposta, exterior de formigó amb pintura de resina hidròfuga amb acabat llis, amb una capa d'imprimació i dues capes d'acabat.	21,06 €	400,14 €
2.5	1,000	PA	Fregat i pintat de perfils metàl·lics de suport d'instal·lacions i claraboies.	280,90 €	280,90 €
2.6	240,000	M3	Muntatge i desmuntatge de bastida amb apuntament metàl·lic d'alçària superior a 10 m.	14,35 €	3.444,00 €
2.7	300,000	M2	Amortització diària de bastida tubular metàl·lica fixa.	4,20 €	1.260,00 €
SUBTOTAL					10.099,64 €

CAPÍTOL: TRACTAMENT OBERTURES EDIFICI ANNEX

PART	MEDICIÓ		DESCRIPCIÓ	PREU	IMPORT
3.1	1,970	UT	Arrencada de full i bastiment de finestra amb mitjans manuals i càrrega manual sobre camió o contenidor.	7,12 €	14,03 €
3.2	1,000	UT	Finestra d'alumini lacat blanc, col·locada sobre bastiment de base, amb una fulla batent, per a un buit d'obra aproximat de 98x134 cm, elaborada amb perfils de preu mitjà, classificació mínima 3 de permeabilitat a l'aire segons UNE-EN 12207, classificació mínima 8A d'estanquitat a l'aigua segons UNE-EN 12208 i classificació mínima C4 de resistència al vent segons UNE-EN 12210, sense persiana. Amb vidre laminar de seguretat de dues llunes, amb acabat de lluna incolora, de 4+4 mm de gruix, amb 1 butiral transparent, col·locat amb llistó de vidre sobre fusta, acer o alumini.	422,00 €	422,00 €
3.3	1,000	UT	Finestra d'alumini lacat blanc, col·locada sobre bastiment de base, amb dues fulles corredisses, per a un buit d'obra aproximat de 85x195 cm, elaborada amb perfils de preu mitjà, classificació mínima 2 de permeabilitat a l'aire segons UNE-EN 12207, classificació mínima 6A d'estanquitat a l'aigua segons UNE-EN 12208 i classificació mínima C2 de resistència al vent segons UNE-EN 12210, sense persiana. Amb vidre laminar de seguretat de dues llunes, amb acabat de lluna incolora, de 4+4 mm de gruix, amb 1 butiral transparent, col·locat amb llistó de vidre sobre fusta, acer o alumini.	556,00 €	556,00 €
			Subministre i col·locació d'estore enrotllable, color a determinar per la DF. Inclosos tots els suports de fixació i anclatge en superfície. Amb màquina d'accionament segons manovella.		
3.4	1,000	UT	Cortina enrotllable amb varilla rígida de mides; 1.29 x 1.33mts alt	302,30 €	302,30 €
3.5	1,000	UT	Cortina enrotllable amb varilla rígida de mides; 1.30 x 1.33mts alt	302,30 €	302,30 €
3.6	1,000	UT	Cortina enrotllable amb varilla rígida de mides; 0.98 x 1.33mts alt	302,30 €	302,30 €
3.7	2,000	UT	Cortina enrotllable amb varilla rígida de mides; 1.98 x 1.27mts alt	314,90 €	629,80 €
3.8	1,000	UT	Cortina enrotllable amb varilla rígida de mides; 1.30 x 1.33mts alt	302,30 €	302,30 €
3.9	1,000	UT	Cortina enrotllable amb varilla rígida de mides; 0.91 x 1.28mts alt	302,30 €	302,30 €
3.10	1,000	UT	Cortina enrotllable amb varilla rígida de mides; 0.92 x 1.28mts alt	302,30 €	302,30 €
3.11	1,000	UT	Cortina enrotllable amb varilla rígida de mides; 1.38 x 1.28mts alt	302,30 €	302,30 €
3.12	1,000	UT	Cortina enrotllable amb varilla rígida de mides; 2.00 x 1.28mts alt	312,80 €	312,80 €

3.13	2,000	UT	Col·locació de reixa metàl·lica romboïdal per tapar/protegir entrades de ventilació en façana i evitar l'entrada de coloms.	50,00 €	100,00 €
3.14	1,000	PA	Per esmaltar sis finestres del pati de llum , per la part exterior (2 capes) previ polit i massillat amb pasta de poliuretà.	916,90 €	916,90 €
SUBTOTAL					5.067,63 €

SUBTOTAL	48.663,42 €
21% IVA	10.219,32 €
TOTAL	58.882,74 €



Ajuntament de Banyoles
Àrea d'Urbanisme

EXP. J183.19.2015.1207

APARTAT III ESTUDI BÀSIC DE SEGURETAT I SALUT



Ajuntament de Banyoles

MEMÒRIA VALORADA PER A LA REPARACIÓ I MILLORA DE LA COBERTA
DE LA CASA CONSISTORIAL DE L'AJUNTAMENT DE BANYOLES

ESTUDI BÀSIC DE SEGURETAT I SALUT

DADES DE L'OBRA

Tipus d'obra: REPARACIÓ I MILLORA DE LA COBERTA DE LA CASA CONSISTORIAL DE L'AJUNTAMENT DE BANYOLES
Emplaçament: PS INDÚSTRIA, 25 (RC 0728932DG8602N0001XU)
Superfície construïda: 300 m²
Promotor: AJUNTAMENT DE BANYOLES
Arquitecte autor del Projecte d'execució: XAVIER CORNEJO I MATA
Tècnic redactor de l'Estudi Bàsic de Seguretat i Salut: XAVIER CORNEJO I MATA

DADES TÈCNiques DE L'EMPLAÇAMENT

Topografia: NO INTERVÉ
Característiques del terreny: NO INTERVÉ
Condicions físiques i d'ús dels edificis de l'entorn: PARCEL·LA AMB ÚS D'EQUIPAMENT. SECTOR PREDOMINANTMENT D'ÚS RESIDENCIAL
Instal·lacions de serveis públics: SERVEIS PÚBLICS COMPLETS
Ubicació de vials: ÀMBIT D'ACTUACIÓ SITUAT A CANTONADA AMB POSSIBILITAT D'ACCÉS PELS DOS VIALS (PASSEIG INDÚSTRIA I CARRER PERE ALSIUS) DE 6M D'AMPLADA APROX.



**COMPLIMENT DEL RD 1627/97 DE 24 D'OCTUBRE SOBRE DISPOSICIONS MÍNIMES DE
SEGURETAT I SALUT A LES OBRES DE CONSTRUCCIÓ**

Aquest Estudi Bàsic de Seguretat i Salut estableix, durant l'execució d'aquesta obra, les previsions respecte a la prevenció de riscos d'accidents i malalties professionals, així com informació útil per efectuar en el seu dia, en les degudes condicions de seguretat i salut, els previsible treballs posteriors de manteniment.

Servirà per donar unes directrius bàsiques a l'empresa constructora per dur a terme les seves obligacions en el terreny de la prevenció de riscos professionals, facilitant el seu desenvolupament, d'acord amb el Reial Decret 1627/1997 de 24 d'octubre, pel qual s'estableixen disposicions mínimes de seguretat i de salut a les obres de construcció.

En base a l'art. 7è, i en aplicació d'aquest Estudi Bàsic de Seguretat i Salut, el contractista ha d'elaborar un Pla de Seguretat i Salut en el treball en el qual s'analitzin, estudiïn, desenvolupin i complementin les previsions contingudes en el present document.

El Pla de Seguretat i Salut haurà de ser aprovat abans de l'inici de l'obra pel Coordinador de Seguretat i Salut durant l'execució de l'obra o, quan no n'hi hagi, per la Direcció Facultativa. En cas d'obres de les Administracions Públiques s'haurà de sotmetre a l'aprovació d'aquesta Administració.

Es recorda l'obligatorietat de què a cada centre de treball hi hagi un Llibre d'Incidències pel seguiment del Pla. Qualsevol anotació feta al Llibre d'Incidències haurà de posar-se en coneixement de la Inspecció de Treball i Seguretat Social en el termini de 24 hores.

Tanmateix es recorda que, segons l'art. 15è del Reial Decret, els contractistes i sot-contractistes hauran de garantir que els treballadors rebin la informació adequada de totes les mesures de seguretat i salut a l'obra.

Abans del començament dels treballs el promotor haurà d'efectuar un avis a l'autoritat laboral competent, segons model inclòs a l'annex III del Reial Decret.

La comunicació d'obertura del centre de treball a l'autoritat laboral competent haurà d'incloure el Pla de Seguretat i Salut.

El Coordinador de Seguretat i Salut durant l'execució de l'obra o qualsevol integrant de la Direcció Facultativa, en cas d'apreciar un risc greu imminent per a la seguretat dels treballadors, podrà aturar l'obra parcialment o totalment, comunicant-lo a la Inspecció de Treball i Seguretat Social, al contractista, sots-contractistes i representants dels treballadors.

Les responsabilitats dels coordinadors, de la Direcció Facultativa i del promotor no eximiran de les seves responsabilitats als contractistes i als sots-contractistes (art. 11è).



PRINCIPIS GENERALS APLICABLES DURANT L'EXECUCIÓ DE L'OBRA

L'article 10 del RD 1627/1997 estableix que s'aplicaran els principis d'acció preventiva recollits en l'art. 15è de la "Ley de Prevención de Riesgos Laborales (Ley 31/1995, de 8 de noviembre)" durant l'execució de l'obra i en particular en les següents activitats:

- El manteniment de l'obra en bon estat d'ordre i neteja
- L'elecció de l'emplaçament dels llocs i àrees de treball, tenint en compte les seves condicions d'accés i la determinació de les vies o zones de desplaçament o circulació
- La manipulació dels diferents materials i la utilització dels mitjans auxiliars
- El manteniment, el control previ a la posada en servei i el control periòdic de les Instal·lacions i dispositius necessaris per a l'execució de l'obra, amb objecte de corregir els defectes que poguessin afectar a la seguretat i salut dels treballadors
- La delimitació i condicionament de les zones d'emmagatzematge i dipòsit dels diferents materials, en particular si es tracta de matèries i substàncies perilloses
- La recollida dels materials perillosos utilitzats
- L'emmagatzematge i l'eliminació o evacuació de residus i runes
- L'adaptació en funció de l'evolució de l'obra del període de temps efectiu que s'haurà de dedicar a les diferents feines o fases del treball
- La cooperació entre els contractistes, sots-contractistes i treballadors autònoms
- Les interaccions i incompatibilitats amb qualsevol altre tipus de feina o activitat que es realitzi a l'obra o prop de l'obra.

Els principis d'acció preventiva establerts a l'article 15è de la Llei 31/95 són els següents:

- L'empresari aplicarà les mesures que integren el deure general de prevenció, d'acord amb els següents principis generals:
 - Evitar riscos
 - Avaluar els riscos que no es puguin evitar
 - Combatre els riscos a l'origen
 - Adaptar el treball a la persona, en particular amb el que respecta a la concepció dels llocs de treball, l'elecció dels equips i els mètodes de treball i de producció, per tal de reduir el treball monòton i repetitiu i reduir els efectes del mateix a la salut
 - Tenir en compte l'evolució de la tècnica
 - Substituir allò que és perillós per allò que tingui poc o cap perill
 - Planificar la prevenció, buscant un conjunt coherent que integri la tècnica, l'organització del treball, les condicions de treball, les relacions socials i la influència dels factors ambientals en el treball
 - Adoptar mesures que posin per davant la protecció col·lectiva a la individual
 - Donar les degudes instruccions als treballadors
- L'empresari tindrà en consideració les capacitats professionals dels treballadors en matèria de seguretat i salut en el moment d'encomanar les feines
- L'empresari adoptarà les mesures necessàries per garantir que només els treballadors que hagin rebut informació suficient i adequada puguin accedir a les zones de risc greu i específic

L'efectivitat de les mesures preventives haurà de preveure les distraccions i imprudències no temeràries que pogués cometre el treballador. Per a la seva aplicació es tindran en compte els riscos addicionals que poguessin implicar determinades mesures preventives, que només podran adoptar-se quan la magnitud dels esmentats riscos sigui substancialment inferior a les dels que es pretén controlar i no existeixin alternatives més segures

Podran concertar operacions d'assegurances que tinguin com a finalitat garantir com a àmbit de cobertura la previsió de riscos derivats del treball, l'empresa respecte dels seus



Ajuntament de Banyoles

MEMÒRIA VALORADA PER A LA REPARACIÓ I MILLORA DE LA COBERTA
DE LA CASA CONSISTORIAL DE L'AJUNTAMENT DE BANYOLES

**treballadors, els treballadors autònoms respecte d'ells mateixos i les societats cooperatives
respecte els socis, l'activitat dels quals consisteixi en la prestació del seu treball personal.**



IDENTIFICACIÓ DELS RISCOS

Sense perjudici de les disposicions mínimes de Seguretat i Salut aplicables a l'obra establertes a l'annex IV del Reial Decret 1627/1997 de 24 d'octubre, s'enumeren a continuació els riscos particulars de diferents treballs d'obra, tot i considerant que alguns d'ells es poden donar durant tot el procés d'execució de l'obra o bé ser aplicables a d'altres feines.

S'haurà de tenir especial cura en els riscos més usuals a les obres, com ara són, caigudes, talls, cremades, erosions i cops, havent-se d'adoptar en cada moment la postura més adient pel treball que es realitzi.

A més, s'ha de tenir en compte les possibles repercussions a les estructures d'edificació veïnes i tenir cura en minimitzar en tot moment el risc d'incendi.

Tanmateix, els riscos relacionats s'hauran de tenir en compte pels previsibles treballs posteriors (reparació, manteniment...).

MITJANS I MAQUINARIA

- **Atropellaments, topades amb altres vehicles, atrapades**
- **Interferències amb Instal·lacions de subministrament públic (aigua, llum, gas...)**
- **Desplom i/o caiguda de maquinària d'obra (sitges, grues...)**
- **Riscos derivats del funcionament de grues**
- **Caiguda de la càrrega transportada**
- **Generació excessiva de pols o emanació de gasos tòxics**
- **Caigudes des de punts alts i/o des d'elements provisionals d'accés (escales, plataformes)**
- **Cops i ensopegades**
- **Caiguda de materials, rebots**
- **Ambient excessivament sorollós**
- **Contactes elèctrics directes o indirectes**
- **Accidents derivats de condicions atmosfèriques**

TREBALLS PREVIS

- **Interferències amb Instal·lacions de subministrament públic (aigua, llum, gas...)**
- **Caigudes des de punts alts i/o des d'elements provisionals d'accés (escales, plataformes)**
- **Cops i ensopegades**
- **Caiguda de materials, rebots**
- **Sobre esforços per postures incorrectes**
- **Bolcada de piles de materials**
- **Riscos derivats de l'emmagatzematge de materials (temperatura, humitat, reaccions químiques)**

ENDERROCS

- **Interferències amb Instal·lacions de subministrament públic (aigua, llum, gas...)**
- **Generació excessiva de pols o emanació de gasos tòxics**
- **Projecció de partícules durant els treballs**
- **Caigudes des de punts alts i/o des d'elements provisionals d'accés (escales, plataformes)**
- **Contactes amb materials agressius**
- **Talls i punxades**
- **Cops i ensopegades**
- **Caiguda de materials, rebots**
- **Ambient excessivament sorollós**



- **Fallida de l'estructura**
- **Sobre esforços per postures incorrectes**
- **Acumulació i baixada de runes**

MOVIMENTS DE TERRES I EXCAVACIONS

- **Interferències amb Instal·lacions de subministrament públic (aigua, llum, gas...)**
- **Generació excessiva de pols o emanació de gasos tòxics**
- **Caigudes des de punts alts i/o des d'elements provisionals d'accés (escales, plataformes)**
- **Cops i ensopegades**
- **Despreniment i/o esllavissament de terres i/o roques**
- **Caiguda de materials, rebots**
- **Ambient excessivament sorollós**
- **Desplom i/o caiguda de les parets de contenció, pous i rases**
- **Desplom i/o caiguda de les edificacions veïnes**
- **Accidents derivats de condicions atmosfèriques**
- **Sobre esforços per postures incorrectes**
- **Riscos derivats del desconeixement del sòl a excavar**

FONAMENTS

- **Interferències amb Instal·lacions de subministrament públic (aigua, llum, gas...)**
- **Projecció de partícules durant els treballs**
- **Caigudes des de punts alts i/o des d'elements provisionals d'accés (escales, plataformes)**
- **Contactes amb materials agressius**
- **Talls i punxades**
- **Cops i ensopegades**
- **Caiguda de materials, rebots**
- **Ambient excessivament sorollós**
- **Desplom i/o caiguda de les parets de contenció, pous i rases**
- **Desplom i/o caiguda de les edificacions veïnes**
- **Despreniment i/o esllavissament de terres i/o roques**
- **Contactes elèctrics directes o indirectes**
- **Sobre esforços per postures incorrectes**
- **Fallides d'encofrats**
- **Fallides de recalçaments**
- **Generació excessiva de pols o emanació de gasos tòxics**
- **Bolcada de piles de material**
- **Riscos derivats de l'emmagatzematge de materials (temperatura, humitat, reaccions químiques)**

ESTRUCTURA

- **Interferències amb Instal·lacions de subministrament públic (aigua, llum, gas...)**
- **Projecció de partícules durant els treballs**
- **Caigudes des de punts alts i/o des d'elements provisionals d'accés (escales, plataformes)**
- **Contactes amb materials agressius**
- **Talls i punxades**
- **Cops i ensopegades**
- **Caiguda de materials, rebots**
- **Ambient excessivament sorollós**



Ajuntament de Banyoles

MEMÒRIA VALORADA PER A LA REPARACIÓ I MILLORA DE LA COBERTA
DE LA CASA CONSISTORIAL DE L'AJUNTAMENT DE BANYOLES

- **Contactes elèctrics directes o indirectes**
- **Sobre esforços per postures incorrectes**
- **Fallides d'encofrats**
- **Generació excessiva de pols o emanació de gasos tòxics**
- **Bolcada de piles de material**
- **Riscos derivats de l'emmagatzematge de materials (temperatura, humitat, reaccions químiques)**
- **Riscos derivats de l'accés a les plantes**
- **Riscos derivats de la pujada i recepció dels materials**



RAM DE PALETA

- Generació excessiva de pols o emanació de gasos tòxics
- Projecció de partícules durant els treballs
- Caigudes des de punts alts i/o des d'elements provisionals d'accés (escales, plataformes)
- Contactes amb materials agressius
- Talls i punxades
- Cops i ensopegades
- Caiguda de materials, rebots
- Ambient excessivament sorollós
- Sobre esforços per postures incorrectes
- Bolcada de piles de material
- Riscos derivats de l'emmagatzematge de materials (temperatura, humitat, reaccions químiques)

COBERTA

- Interferències amb Instal·lacions de subministrament públic (aigua, llum, gas...)
- Projecció de partícules durant els treballs
- Caigudes des de punts alts i/o des d'elements provisionals d'accés (escales, plataformes)
- Contactes amb materials agressius
- Talls i punxades
- Cops i ensopegades
- Caiguda de materials, rebots
- Ambient excessivament sorollós
- Sobre esforços per postures incorrectes
- Generació excessiva de pols o emanació de gasos tòxics
- Caigudes de pals i antenes
- Bolcada de piles de material
- Riscos derivats de l'emmagatzematge de materials (temperatura, humitat, reaccions químiques)

REVESTIMENTS I ACABATS

- Generació excessiva de pols o emanació de gasos tòxics
- Projecció de partícules durant els treballs
- Caigudes des de punts alts i/o des d'elements provisionals d'accés (escales, plataformes)
- Contactes amb materials agressius
- Talls i punxades
- Cops i ensopegades
- Caiguda de materials, rebots
- Sobre esforços per postures incorrectes
- Bolcada de piles de material
- Riscos derivats de l'emmagatzematge de materials (temperatura, humitat, reaccions químiques)

INSTAL·LACIONS

- Interferències amb Instal·lacions de subministrament públic (aigua, llum, gas...)
- Caigudes des de punts alts i/o des d'elements provisionals d'accés (escales, plataformes)
- Talls i punxades



MEMÒRIA VALORADA PER A LA REPARACIÓ I MILLORA DE LA COBERTA
DE LA CASA CONSISTORIAL DE L'AJUNTAMENT DE BANYOLES

- Cops i ensopegades
- Caiguda de materials, rebots
- Emanacions de gasos en obertures de pous morts
- Contactes elèctrics directes o indirectes
- Sobresforços per postures incorrectes
- Caigudes de pals i antenes

RELACIÓ NO EXHAUSTIVA DELS TREBALLS QUE IMPLIQUEN RISCOS ESPECIALS

(ANNEX II DEL RD 1627/1997)

- Treballs amb riscos especialment greus de sepultament, enfonsament o caiguda d'altura, per les particulars característiques de l'activitat desenvolupada, els procediments aplicats o l'entorn del lloc de treball
- Treballs en els quals l'exposició a agents químics o biològics suposi un risc d'especial gravetat, o pels quals la vigilància específica de la salut dels treballadors sigui legalment exigible
- Treballs amb exposició a radiacions ionitzants pels quals la normativa específica obligui a la delimitació de zones controlades o vigilades
- Treballs en la proximitat de línies elèctriques d'alta tensió
- Treballs que exposin a risc d'ofegament per immersió
- Obres d'excavació de túnels, pous i altres treballs que suposin moviments de terres subterranis
- Treballs realitzats en immersió amb equip subaquàtic
- Treballs realitzats en cambres d'aire comprimit
- Treballs que impliquin l'ús d'explosius
- Treballs que requereixin muntar o desmuntar elements prefabricats pesats.

MESURES DE PREVENCIÓ I PROTECCIÓ

Com a criteri general primaran les proteccions col·lectives en front les individuals. A més, s'hauran de mantenir en bon estat de conservació els medis auxiliars, la maquinària i les eines de treball. D'altra banda els medis de protecció hauran d'estar homologats segons la normativa vigent.

Tanmateix, les mesures relacionades s'hauran de tenir en compte pels previsibles treballs posteriors (reparació, manteniment...).

MESURES DE PROTECCIÓ COL·LECTIVA

- Organització i planificació dels treballs per evitar interferències entre les diferents feines i circulacions dins l'obra
- Senyalització de les zones de perill
- Preveure el sistema de circulació de vehicles i la seva senyalització, tant a l'interior de l'obra com en relació amb els vials exteriors
- Deixar una zona lliure a l'entorn de la zona excavada pel pas de maquinària
- Immobilització de camions mitjançant falques i/o topalls durant les tasques de càrrega i descàrrega
- Respectar les distàncies de seguretat amb les Instal·lacions existents
- Els elements de les Instal·lacions han d'estar amb les seves proteccions aïllants
- Fonamentació correcta de la maquinària d'obra
- Muntatge de grues fet per una empresa especialitzada, amb revisions periòdiques, control de la càrrega màxima, delimitació del radi d'acció, frenada, blocatge, etc
- Revisió periòdica i manteniment de maquinària i equips d'obra
- Sistema de rec que impedeixi l'emissió de pols en gran quantitat



- **Comprovació de l'adequació de les solucions d'execució a l'estat real dels elements (subsòl, edificacions veïnes)**
- **Comprovació d'apuntaments, condicions d'estrebats i pantalles de protecció de rases**
- **Utilització de paviments antilliscants.**
- **Col·locació de baranes de protecció en llocs amb perill de caiguda.**
- **Col·locació de xarxes en forats horitzontals**
- **Protecció de forats i façanes per evitar la caiguda d'objectes (xarxes, lones)**
- **Ús de canalitzacions d'evacuació de runes, correctament instal·lades**
- **Ús d'escales de mà, plataformes de treball i bastides**
- **Col·locació de plataformes de recepció de materials en plantes altes**

MESURES DE PROTECCIÓ INDIVIDUAL

- **Utilització de caretes i ulleres homologades contra la pols i/o projecció de partícules**
- **Utilització de calçat de seguretat**
- **Utilització de casc homologat**
- **A totes les zones elevades on no hi hagi sistemes fixes de protecció caldrà establir punts d'ancoratge segurs per poder subjectar-hi el cinturó de seguretat homologat, la utilització del qual serà obligatòria**
- **Utilització de guants homologats per evitar el contacte directe amb materials agressius i minimitzar el risc de talls i punxades**
- **Utilització de protectors auditius homologats en ambients excessivament sorollosos**
- **Utilització de mandils**
- **Sistemes de subjecció permanent i de vigilància per més d'un operari en els treballs amb perill d'intoxicació. Utilització d'equips de subministrament d'aire**

MESURES DE PROTECCIÓ A TERCERS

- **Tancament, senyalització i enllumenat de l'obra. Cas que el tancament envaeixi la calçada s'ha de preveure un passadís protegit pel pas de vianants. El tancament ha d'impedir que persones alienes a l'obra puguin entrar.**
- **Preveure el sistema de circulació de vehicles tant a l'interior de l'obra com en relació amb els vials exteriors**
- **Immobilització de camions mitjançant falques i/o topalls durant les tasques de càrrega i descàrrega**
- **Comprovació de l'adequació de les solucions d'execució a l'estat real dels elements (subsòl, edificacions veïnes)**
- **Protecció de forats i façanes per evitar la caiguda d'objectes (xarxes, lones)**

PRIMERS AUXILIS

- **Es disposarà d'una farmaciola amb el contingut de material especificat a la normativa vigent.**
- **S'informarà a l'inici de l'obra, de la situació dels diferents centres mèdics als quals s'hauran de traslladar els accidentats. És convenient disposar a l'obra i en lloc ben visible, d'una llista amb els telèfons i adreces dels centres assignats per a urgències, ambulàncies, taxis, etc. per garantir el ràpid trasllat dels possibles accidentats.**



NORMATIVA DE SEURETAT I SALUT

- **DISPOSICIONES MÍNIMAS DE SEGURIDAD Y DE SALUD QUE DEBEN APLICARSE EN LAS OBRAS DE CONSTRUCCIÓN TEMPORALES O MÓVILES** Directiva 92/57/CEE 24 Junio (DOCE: 26/08/92)
- **DISPOSICIONES MÍNIMAS DE SEGURIDAD Y DE SALUD EN LAS OBRAS DE CONSTRUCCIÓN** R.D. 1627/1997. 24 octubre (BOE: 25/10/97) Transposició de la Directiva 92/57/CEE
- **LEY DE PREVENCIÓN DE RIESGOS LABORALES** Ley 31/1995. 8 noviembre (BOE: 10/11/95)
- **REFORMA DEL MARCO NORMATIVO DE LA PREVENCIÓN DE RIESGOS LABORALES** Ley 54/2003. 12 diciembre (BOE: 13/12/2003)
- **REGLAMENTO DE LOS SERVICIOS DE PREVENCIÓN** R.D. 39/1997. 17 de enero (BOE: 31/01/97).
Modificaciones: RD 780/1998 . 30 abril (BOE: 01/05/98)
- **DISPOSICIONES MÍNIMAS DE SEGURIDAD Y SALUD PARA LA UTILIZACIÓN POR LOS TRABAJADORES DE LOS EQUIPOS DE TRABAJO EN MATERIA DE TRABAJOS TEMPORALES EN ALTURA** R. D. 2177/2004, de 12 de noviembre (BOE: 13/11/2004)
- **DISPOSICIONES MÍNIMAS EN MATERIA DE SEÑALIZACIÓN, DE SEGURIDAD Y SALUD EN EL TRABAJO** R.D. 485/1997. 14 abril (BOE: 23/04/97)
- **DISPOSICIONES MÍNIMAS DE SEGURIDAD Y SALUD EN LOS LUGARES DE TRABAJO** R.D. 486/1997 . 14 de abril (BOE: 23/04/97)

En el capítol 1 exclou les obres de construcció, però el RD 1627/1997 l'esmenta en quant a escales de mà. Modifica i deroga alguns capítols de la "Ordenanza de Seguridad e Higiene en el trabajo" (O. 09/03/1971)
- **DISPOSICIONES MÍNIMAS DE SEGURIDAD Y SALUD RELATIVAS A LA MANIPULACIÓN MANUAL DE CARGAS QUE ENTRAÑE RIESGOS, EN PARTICULAR DORSO LUMBARES, PARA LOS TRABAJADORES** R.D. 487/1997 .14 abril (BOE: 23/04/97)
- **DISPOSICIONES MÍNIMAS DE SEGURIDAD Y SALUD RELATIVAS AL TRABAJO CON EQUIPOS QUE INCLUYEN PANTALLAS DE VISUALIZACIÓN** R.D. 488/97. 14 abril (BOE: 23/04/97)
- **PROTECCIÓN DE LOS TRABAJADORES CONTRA LOS RIESGOS RELACIONADOS CON LA EXPOSICIÓN A AGENTES BIOLÓGICOS DURANTE EL TRABAJO** R.D. 664/1997. 12 mayo (BOE: 24/05/97)



MEMÒRIA VALORADA PER A LA REPARACIÓ I MILLORA DE LA COBERTA DE LA CASA CONSISTORIAL DE L'AJUNTAMENT DE BANYOLES

- **PROTECCIÓN DE LOS TRABAJADORES CONTRA LOS RIESGOS RELACIONADOS CON LA EXPOSICIÓN A AGENTES CANCERÍGENOS DURANTE EL TRABAJO** R.D. 665/1997. 12 mayo (BOE: 24/05/97)
- **DISPOSICIONES MÍNIMAS DE SEGURIDAD Y SALUD, RELATIVAS A LA UTILIZACIÓN POR LOS TRABAJADORES DE EQUIPOS DE PROTECCIÓN INDIVIDUAL** R.D. 773/1997.30 mayo (BOE: 12/06/97)
- **DISPOSICIONES MÍNIMAS DE SEGURIDAD Y SALUD PARA LA UTILIZACIÓN POR LOS TRABAJADORES DE LOS EQUIPOS DE TRABAJO** R.D. 1215/1997. 18 de julio (BOE: 07/08/97) transposició de la directiva 89/655/CEE modifica i deroga alguns capítols de la "ordenanza de seguridad e higiene en el trabajo" (O. 09/03/1971)
- **PROTECCIÓN A LOS TRABAJADORES FRENTE A LOS RIESGOS DERIVADOS DE LA EXPOSICIÓN AL RUIDO DURANTE EL TRABAJO** R.D. 1316/1989 . 27 octubre (BOE: 02/11/89)
- **PROTECCIÓN CONTRA RIESGO ELÉCTRICO** R.D. 614/2001 . 8 junio (BOE: 21/06/01)
- **INSTRUCCIÓN TÉCNICA COMPLEMENTARIA MIE-APQ-006. ALMACENAMIENTO DE LÍQUIDOS CORROSIVOS** R.D 988/1998 (BOE: 03/06/98)
- **REGLAMENTO DE SEGURIDAD E HIGIENE DEL TRABAJO EN LA INDUSTRIA DE LA CONSTRUCCIÓN** O. de 20 de mayo de 1952 (BOE: 15/06/52) modificacions: O. 10 diciembre de 1953 (BOE: 22/12/53) O. 23 septiembre de 1966 (BOE: 01/10/66) ART. 100 A 105 derogats per O de 20 gener de 1956 Derogat capítol III pel RD 2177/2004
- **ORDENANZA DEL TRABAJO PARA LAS INDUSTRIAS DE LA CONSTRUCCIÓN, VIDRIO Y CERÁMICA** O. de 28 de agosto de 1970. ART. 1º A 4º, 183º A 291º Y ANEXOS I Y II (BOE: 05/09/70; 09/09/70) correcció d'errades: (BOE: 17/10/70)
- **SEÑALIZACIÓN, BALIZAMIENTO, LIMPIEZA Y TERMINACIÓN DE OBRAS FIJAS EN VÍAS FUERA DE POBLADO** O. de 31 de agosto de 1987 (BOE: 18/09/87)
- **REGLAMENTO DE APARATOS ELEVADORES PARA OBRAS** O. de 23 de mayo de 1977 (BOE: 14/06/77) modificació:O. de 7 de marzo dE 1981 (BOE: 14/03/81)



MEMÒRIA VALORADA PER A LA REPARACIÓ I MILLORA DE LA COBERTA DE LA CASA CONSISTORIAL DE L'AJUNTAMENT DE BANYOLES

- **INSTRUCCIÓN TÉCNICA COMPLEMENTARIA MIE-AEM 2 DEL REGLAMENTO DE APARATOS DE ELEVACIÓN Y MANUTENCIÓN REFERENTE A GRÚAS-TORRE DESMONTABLES PARA OBRAS.** R.D. 836/2003. 27 juny, (BOE: 17/07/03). vigent a partir del 17 d'octubre de 2003. (deroga la O. de 28 de junio de 1988 (BOE: 07/07/88) i la modificació: O. de 16 de abril de 1990 (BOE: 24/04/90))
- **REGLAMENTO SOBRE SEGURIDAD DE LOS TRABAJOS CON RIESGO DE AMIANTO** O. de 31 octubre 1984 (BOE: 07/11/84)
- **NORMAS COMPLEMENTARIAS DEL REGLAMENTO SOBRE SEGURIDAD DE LOS TRABAJOS CON RIESGO DE AMIANTO** O. de 7 enero 1987 (BOE: 15/01/87)
- **ORDENANZA GENERAL DE SEGURIDAD E HIGIENE EN EL TRABAJO** O. de 9 de marzo DE 1971 (BOE: 16 I 17/03/71) correcció d'errades (BOE: 06/04/71) modificació: (BOE: 02/11/89) derogats alguns capítols per: LEY 31/1995, RD 485/1997, RD 486/1997, RD 664/1997, RD 665/1997, RD 773/1997 I RD 1215/1997
- **S'APROVA EL MODEL DE LLIBRE D'INCIDÈNCIES EN OBRES DE CONSTRUCCIÓ** O. de 12 de gener de 1998 (DOGC: 27/01/98)
- **EQUIPS DE PROTECCIÓ INDIVIDUAL**
- **CASCOS NO METÁLICOS** R. de 14 de diciembre de 1974 (BOE: 30/12/74): N.R. MT-1
- **PROTECTORES AUDITIVOS** R. de 28 de julio de 1975 (BOE: 01/09/75): N.R. MT-2
- **PANTALLAS PARA SOLDADORES** R. de 28 de julio de 1975 (BOE: 02/09/75): N.R. MT-3: modificació: BOE: 24/10/75
- **GUANTES AISLANTES DE ELECTRICIDAD** R. de 28 de julio de 1975 (BOE: 03/09/75): N.R. MT-4
- **CALZADO DE SEGURIDAD CONTRA RIESGOS MECÁNICOS** R. de 28 de julio de 1975 (BOE: 04/09/75): N.R. MT-5 modificació: BOE: 27/10/75
- **BANQUETAS AISLANTES DE MANIOBRAS** R. de 28 de julio de 1975 (BOE: 05/09/75): N.R. MT-6 modificació: BOE: 28/10/75



Ajuntament de Banyoles

MEMÒRIA VALORADA PER A LA REPARACIÓ I MILLORA DE LA COBERTA
DE LA CASA CONSISTORIAL DE L'AJUNTAMENT DE BANYOLES

- **EQUIPOS DE PROTECCIÓN PERSONAL DE VIAS RESPIRATORIAS. NORMAS COMUNES Y ADAPTADORES FACIALES** R. de 28 de julio de 1975 (BOE: 06/09/75): N.R. MT-7 modificació: BOE: 29/10/75
- **EQUIPOS DE PROTECCIÓN PERSONAL DE VIAS RESPIRATORIAS: FILTROS MECÁNICOS** R. de 28 de julio de 1975 (BOE: 08/09/75): N.R. MT-8 modificació: BOE: 30/10/75
- **EQUIPOS DE PROTECCIÓN PERSONAL DE VIAS RESPIRATORIAS: MASCARILLAS AUTOFILTRANTES** R. de 28 de julio de 1975 (BOE: 09/09/75): N.R. MT-9 modificació: BOE: 31/10/75
- **EQUIPOS DE PROTECCIÓN PERSONAL DE VIAS RESPIRATORIAS: FILTROS QUÍMICOS Y MIXTOS CONTRA AMONÍACO** R. de 28 de julio de 1975 (BOE: 10/09/75): N.R. MT-10 modificació: BOE: 01/11/75

Banyoles, Juliol 2014

Àrea d'Urbanisme
Serveis Tècnics

Xavier Cornejo i Mata

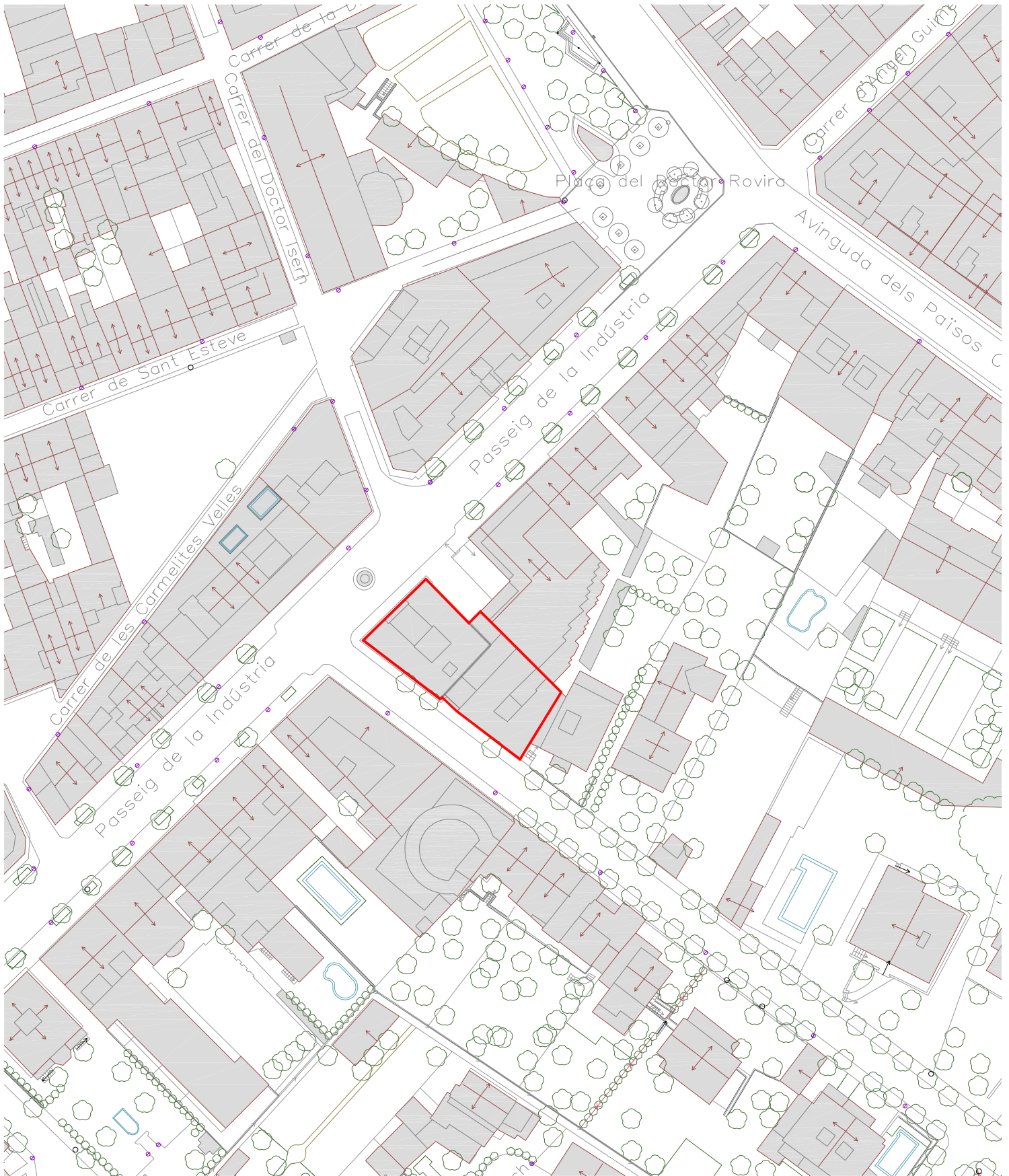
Arquitecte Municipal



Ajuntament de Banyoles
Àrea d'Urbanisme

EXP. J183.19.2015.1207

APARTAT IV DOCUMENTACIÓ GRÀFICA



Ajuntament de Banyoles

MEMÒRIA VALORADA PER A LA REPARACIÓ I MILLORA DE LA COBERTA DE LA CASA CONSISTORIAL DE L'AJUNTAMENT DE BANYOLES

J183.19.2015.1207

1
SITUACIÓ



Ajuntament de Banyoles

MEMÒRIA VALORADA PER A LA REPARACIÓ I MILLORA DE LA COBERTA DE LA CASA CONSISTORIAL DE L'AJUNTAMENT DE BANYOLES

J183.19.2015.1207

FOTOGRAFIES ESTAT ACTUAL

2



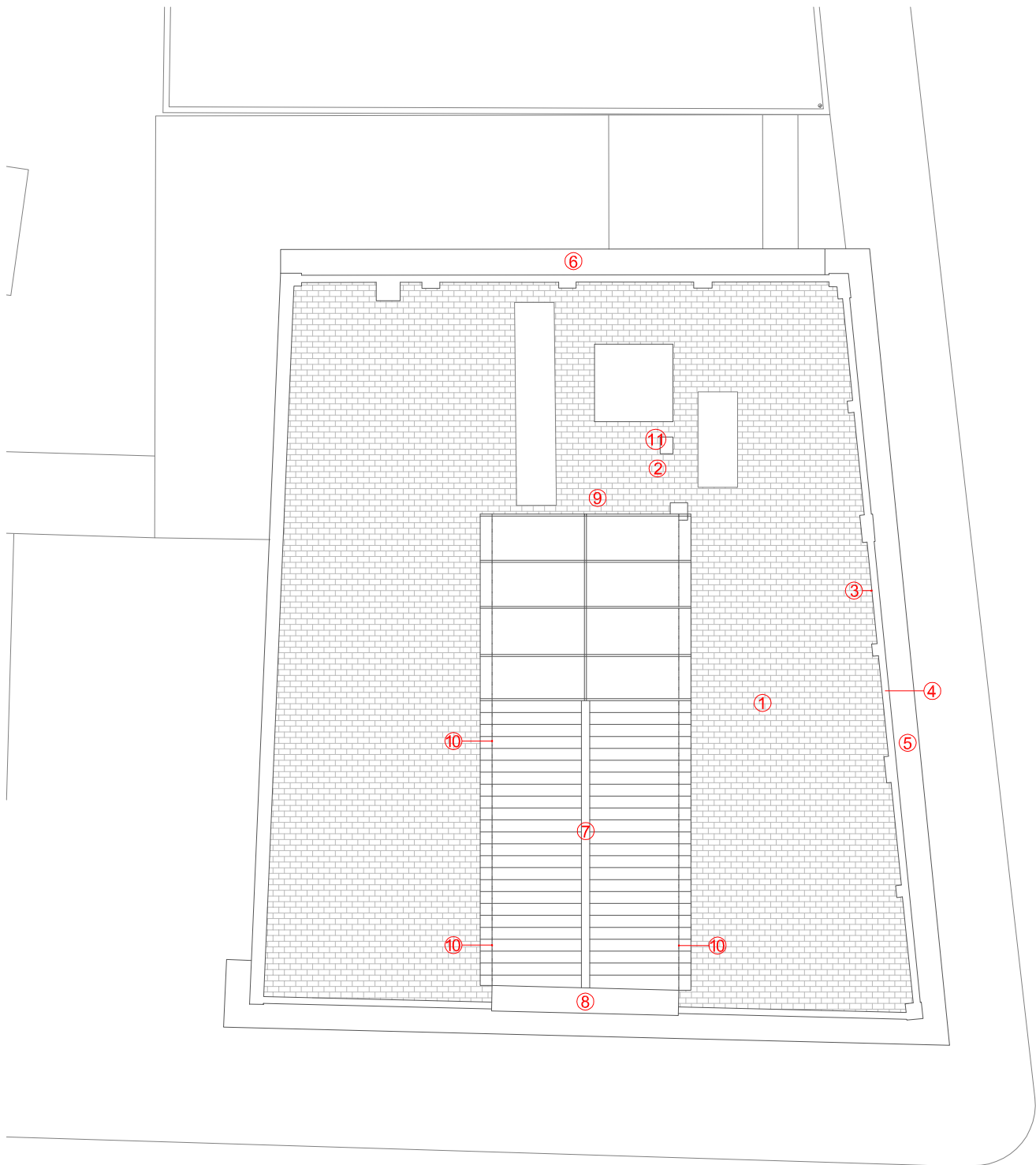
Ajuntament de Banyoles

MEMÒRIA VALORADA PER A LA REPARACIÓ I MILLORA DE LA COBERTA DE LA CASA CONSISTORIAL DE L'AJUNTAMENT DE BANYOLES

J183.19.2015.1207

FOTOGRAFIES ESTAT ACTUAL II

3



1. Enderroc de paviment i sòcol de rajola ceràmica i reposició amb rajola de gres extruït esmaltat antilliscant tipus Brancós amb impermeabilització de tela asfàltica i geotèxtil.
2. Formació base suport grup electrògen amb bigues IPN180 empotrades a paret i recolzades sobre pilar de maó ceràmic massís.
3. Formació de minvell.
4. Repicat de barana i coronament amb pedra St. Vicenç.
5. Rejuntat amb grifi i tractament hidròfug cornisa.
6. Repicat i reposició de remolinat i rajola ceràmica cornisa.
7. Reparació coberta teula àrab de ceràmica.
8. Retirada suport metàl·lic antic cablejat.
9. Reparació de l'aïllament dels conductes de la màquina d' AC.
10. Substitució obertures de fusta per perfil·leria d'alumini lacat gris i reposició escopidor ampit.
11. Enderroc del shunt de ventilació i posterior col·locació.

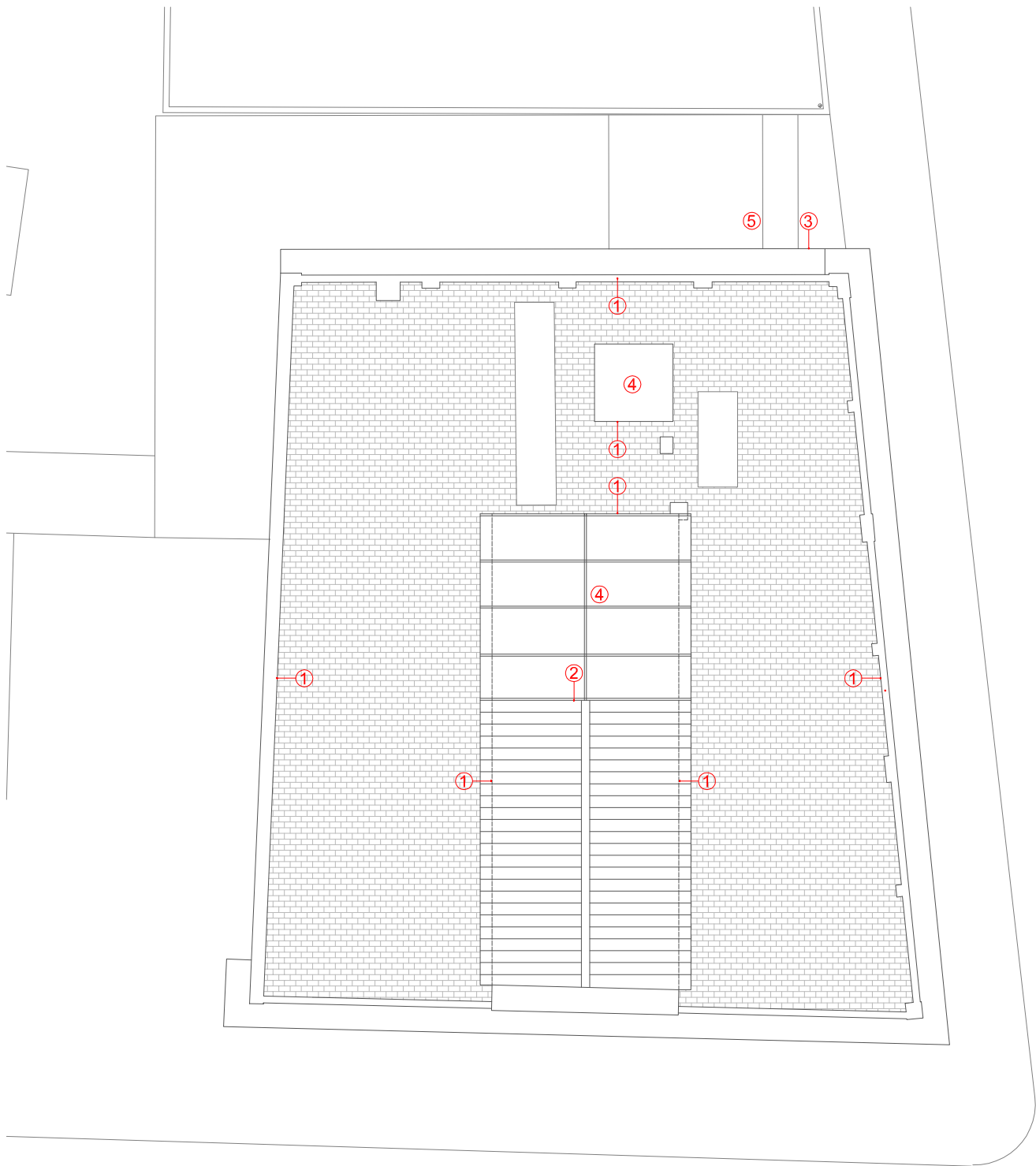


Ajuntament de Banyoles

MEMÒRIA VALORADA PER A LA REPARACIÓ I MILLORA DE LA COBERTA DE LA CASA CONSISTORIAL DE L'AJUNTAMENT DE BANYOLES

J183.19.2015.1207

4
OBRA COBERTA



1. Neteja parament de morter i pintat amb pintura de silicat de potassa acabat llis.
2. Reomplert i segellat esquerdes.
3. Pintat cornisa exterior amb pintura a la calç acabat llis.
4. Fregat i pintat elements metàl·lics de suport.
5. Muntatge bastida.

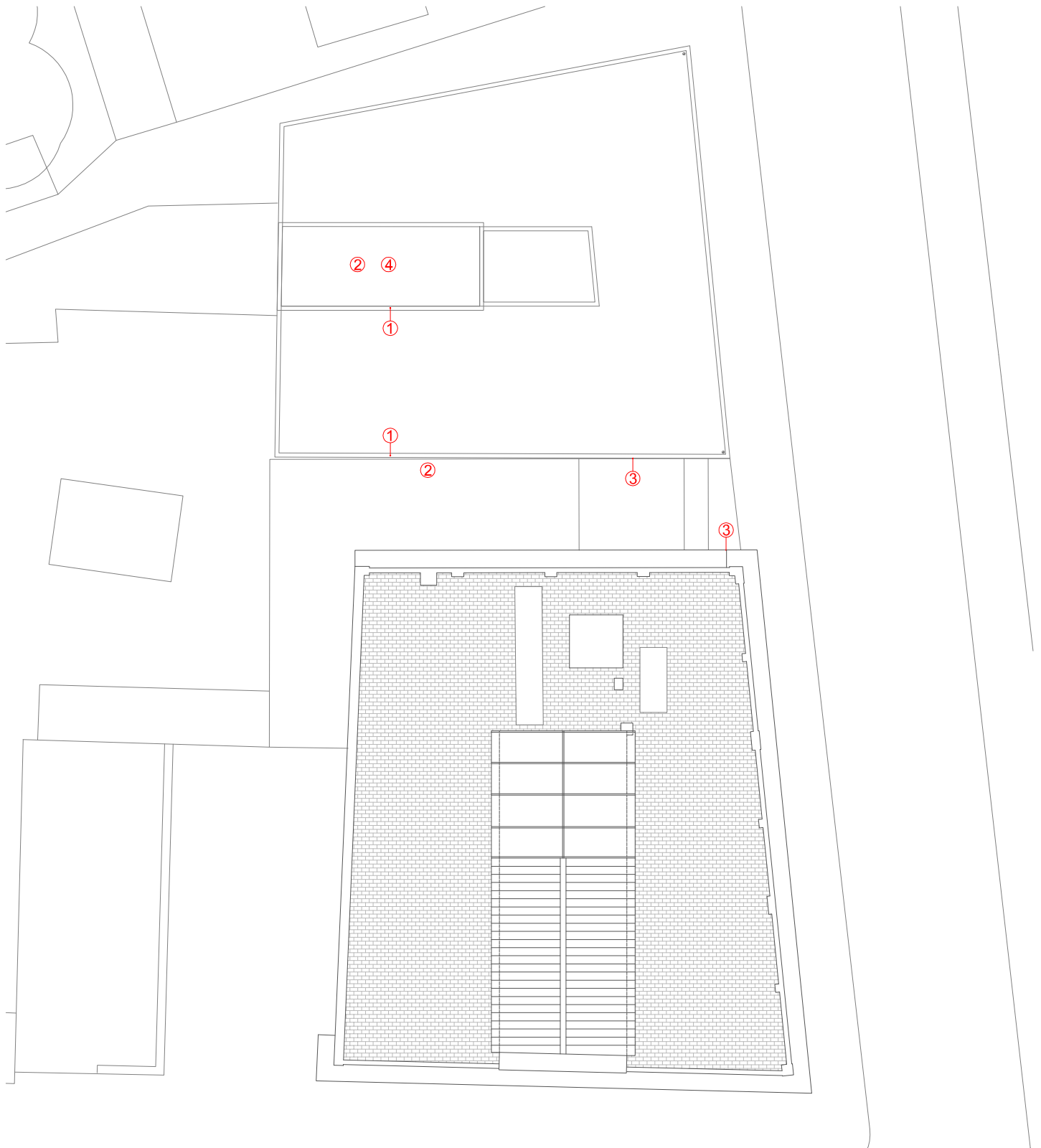


Ajuntament de Banyoles

MEMÒRIA VALORADA PER A LA REPARACIÓ I MILLORA DE LA COBERTA DE LA CASA CONSISTORIAL DE L'AJUNTAMENT DE BANYOLES

J183.19.2015.1207

5
NETEJA I PINTURA COBERTA



1. Substitució de finestra de fusta per perfil·leria d'alumini lacat blanc.
2. Col·locació estor enrotllable.
3. Col·locació reixa metàlica romboïdal.
4. Raspatllat finestres fusta i pintat amb esmalt sintètic.



Ajuntament de Banyoles

MEMÒRIA VALORADA PER A LA REPARACIÓ I MILLORA DE LA COBERTA DE LA CASA CONSISTORIAL DE L'AJUNTAMENT DE BANYOLES

J183.19.2015.1207

OBERTURES EDIFICI ANNEX

6