

- 3 JUL. 2015

ENTRADA	SORTIDA
N.º 8474	N.º -

AJUNTAMENT DE BANYOLES

MONESTIR DE ST. ESTEVE

PROJECTE PER A LA CONNEXIÓ ENTRE EL CLAUSTRE I L'ESGLÉSIA

ARQUITECTE: JERONI MONER CODINA

MEMÒRIA

1.- ANTECEDENTS I SITUACIÓ ACTUAL

El monestir de St. Esteve de Banyoles, Be Cultural d'Interès Nacional (R-I-51-3922) segons Decret del 2.11.1973, és un conjunt arquitectònic que conté restes dels primers segles del seu establiment a Banyoles a l'entorn de l'any 820 si bé les transformacions sofertes per diferents causes al llarg dels segles han fet que els espais dominants a l'actualitat reflecteixin les grans obres barroques del s. XVIII i molt especialment l'església i el claustre que són, en definitiva l'objecte del present projecte.

En aquesta situació i pel que fa als usos dels espais del monestir, després de l'exclaustració dels benedictins, l'any 1835, i de l'extinció de la Casa Missió del Bisbat fa uns pocs anys, el conjunt monàstic acull una residència de capellans retirats i l'Arxiu Comarcal de la Generalitat de Catalunya en espais de les plantes de pis cedits en ús pel Bisbat. Per altra part un conveni signat recentment entre l'Ajuntament de Banyoles i el Bisbat de Girona ha permès la cessió en ús del claustre, l'església i diferents espais de la planta baixa, en un dels quals es situa el present projecte.

A partir de la declaració com a Monument històric de caràcter nacional l'any esmentat, diverses administracions estatals, autonòmiques, provincials i locals han finançat actuacions de restauració. Així, l'any 1979 es va refer el paviment del presbiteri després que uns anys abans s'haguessin practicat excavacions arqueològiques en el subsòl i renovat la volta del creuer. L'any 1981 es va instal·lar el retaule al presbiteri i a partir del 2000 es va restaurar tot el claustre en distintes fases (2000, 2003 i 2008) mentre el 2004 es va ubicar l'arxiu comarcal a la galeria del claustre i a les sales de l'est. Finalment el propassat any 2014 es va acabar la reparació general de la coberta de l'església.

D'aquestes intervencions al claustre, les que afecten al present projecte són, en primer lloc, la de l'any 2000 quan es va traslladar un portal de pedra, segurament de finals del s. XVIII però de procedència desconeguda, que ornava una capella adjacent al claustre ara desapareguda ja que ocupava l'espai que havia de servir d'accés extern a la galeria del pis i, en conseqüència, al futur arxiu. El portal es va situar a l'angle nord-est del claustre, al costat del camer dels abats ja que, segons Mn. Constans constava

documentalment que en aquest angle hi havia –al menys al s. XVIII- la porta de comunicació entre el claustre i l'església.

Per dur a terme aquesta obertura, que hauria de connectar amb un portal medieval situat al creuer, es va tancar amb una paret la capella a l'espera que en un futur es podés obrir el pas cap a l'església per la porta medieval que en principi es suposava que havia de ser la connexió existent entre l'església del s.XI i el claustre de s. XII. Però el projecte de la Generalitat (2006) per realitzar aquesta operació es va veure interrompuda al descobrir-se que justament en el pas de la porta i en època més tardana (sobre el s. XIII o XIV) s'hi havia format una fornícula per a una ossera. De manera que es va deixar la connexió, que ara és objecte del present projecte, sense acabar si bé s'hi va situar una porta metàl·lica..

2.-DESCRIPCIÓ DE L'OBRA

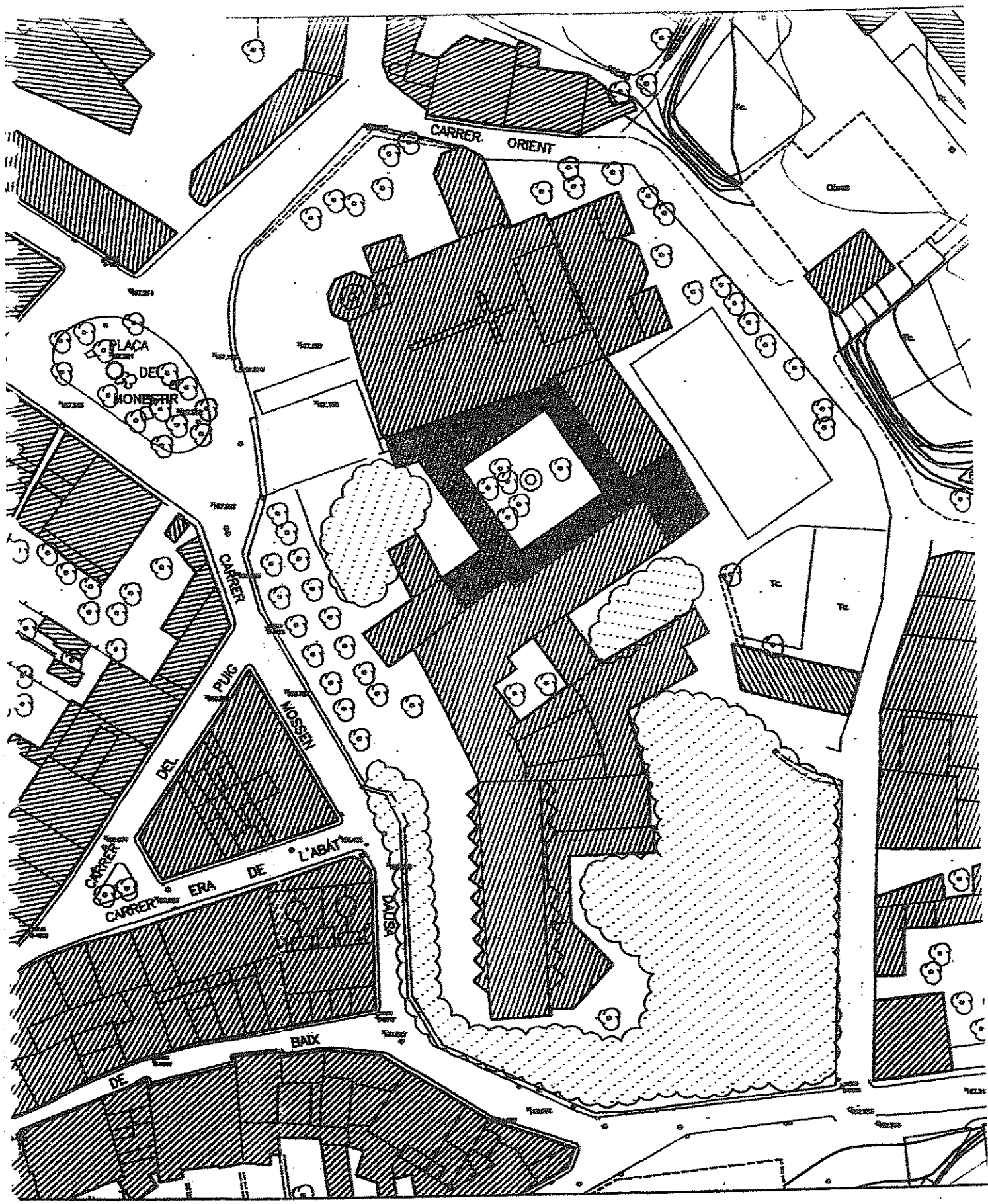
Descartada l'obertura del que suposadament havia estat la connexió entre la nau i el claustre per la causa indicada abans, el present projecte planteja l'enderroc de l'embà de separació de la capella, una paret d'uns 15 cm de gruix que la tanca tan en sentit horitzontal com en el vertical. Així mateix en la mateixa operació de tancament es va refer la volta existent, que era una volta per aresta. Com a acabat correcte per la banda de la nau de l'església es va donar continuïtat als laterals, formant-se una volta de canó que segueix l'arc exterior. Per la banda interior, és a dir, la que resta entre l'embà i la porta del claustre s'hi va formar un cel ras amb Pladur

Aquests afegits, tant el de la volta com el cel ras, també seran enderrocats amb la qual cosa es recuperarà l'arquitectura original de la capella i, per tant, es deixarà establerta la connexió entre el claustre i la nau amb la porta metàl·lica que s'hi havia situat quan es va acabar l'obra projectada el 2006 i acabada el 2008. Aquesta obra que va incloure l'adequació de la sala anomenada el "Graner de l'abat" de la qual s'esperava que contingués l'arqueta de St. Martíà, com així ha estat, ja comptava amb el vist i plau de la Comissió de Patrimoni de la Generalitat raó per la qual no sembla necessari tornar a sol·licitar el corresponent vist i plau de l'organisme.

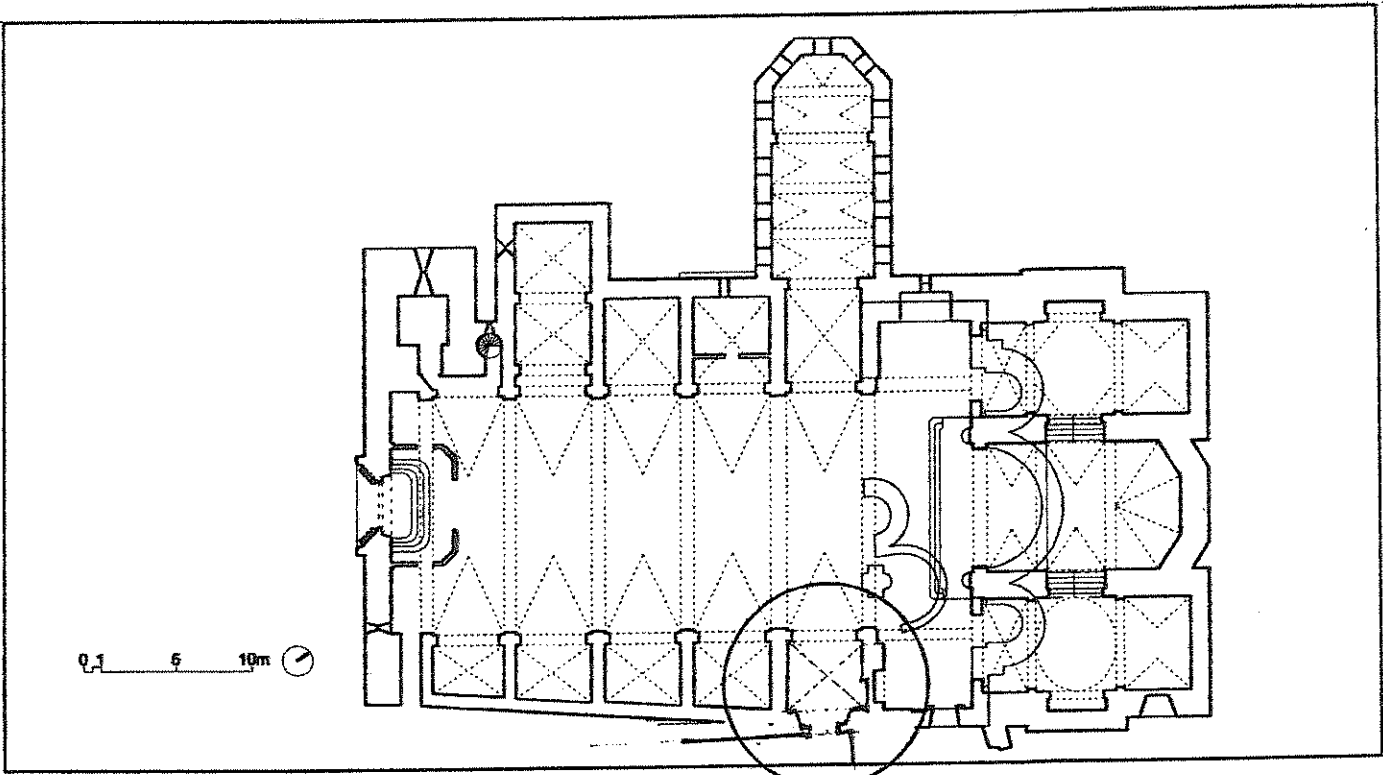
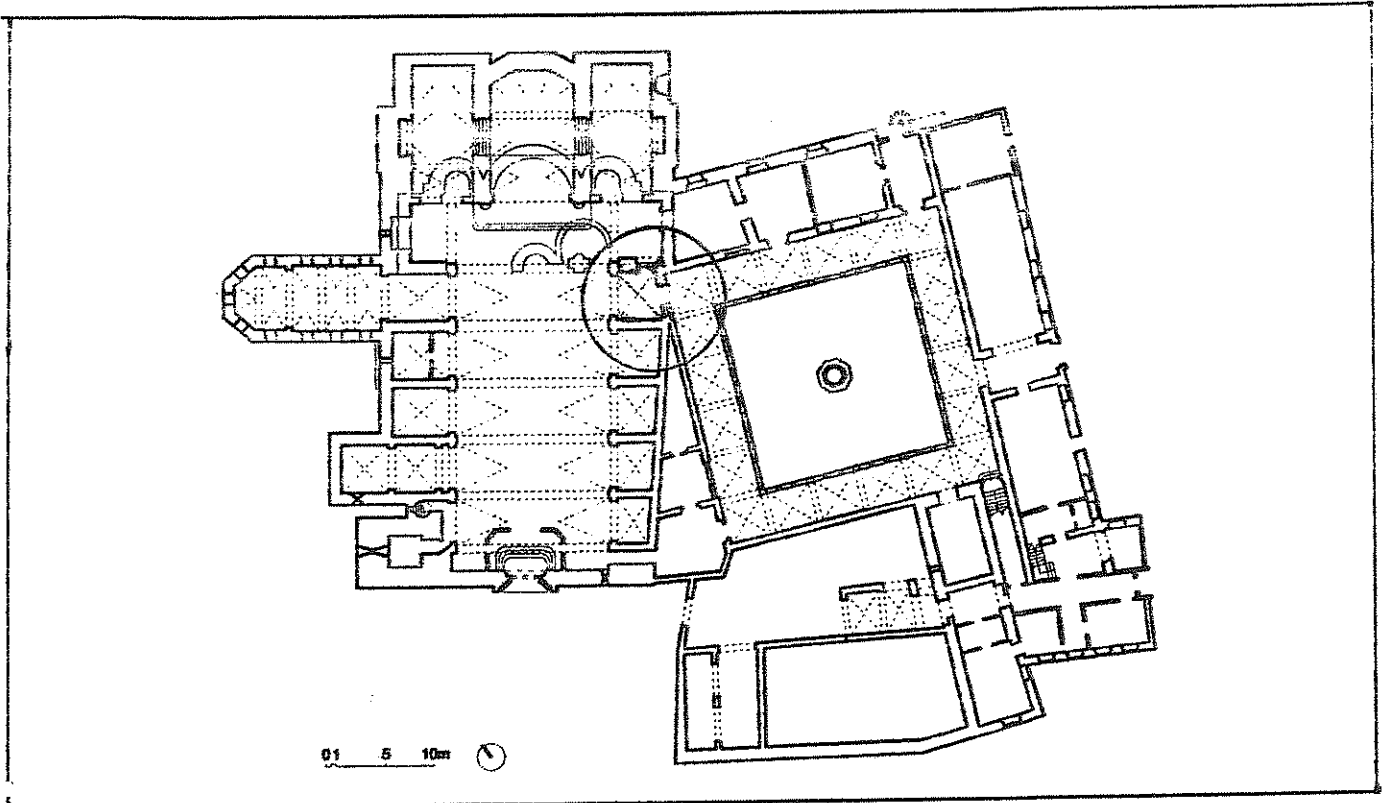
Per tal de completar aquesta recuperació de la capella, que al seu torn permetrà el pas directe entre el claustre i la nau de l'església, s'aixecarà el senzill paviment actual -format per una capa de formigó lliscat i "ruletejat" amb imitació d'un enllosat- i es substituirà per un enllosat amb peces de pedra de St. Vicens que s'adaptarà al sistema que forma el marc de la tomba existent. També es restaurarà aquest marc, format per pedra travertí de Banyoles en els llocs on està faltat o deteriorat.



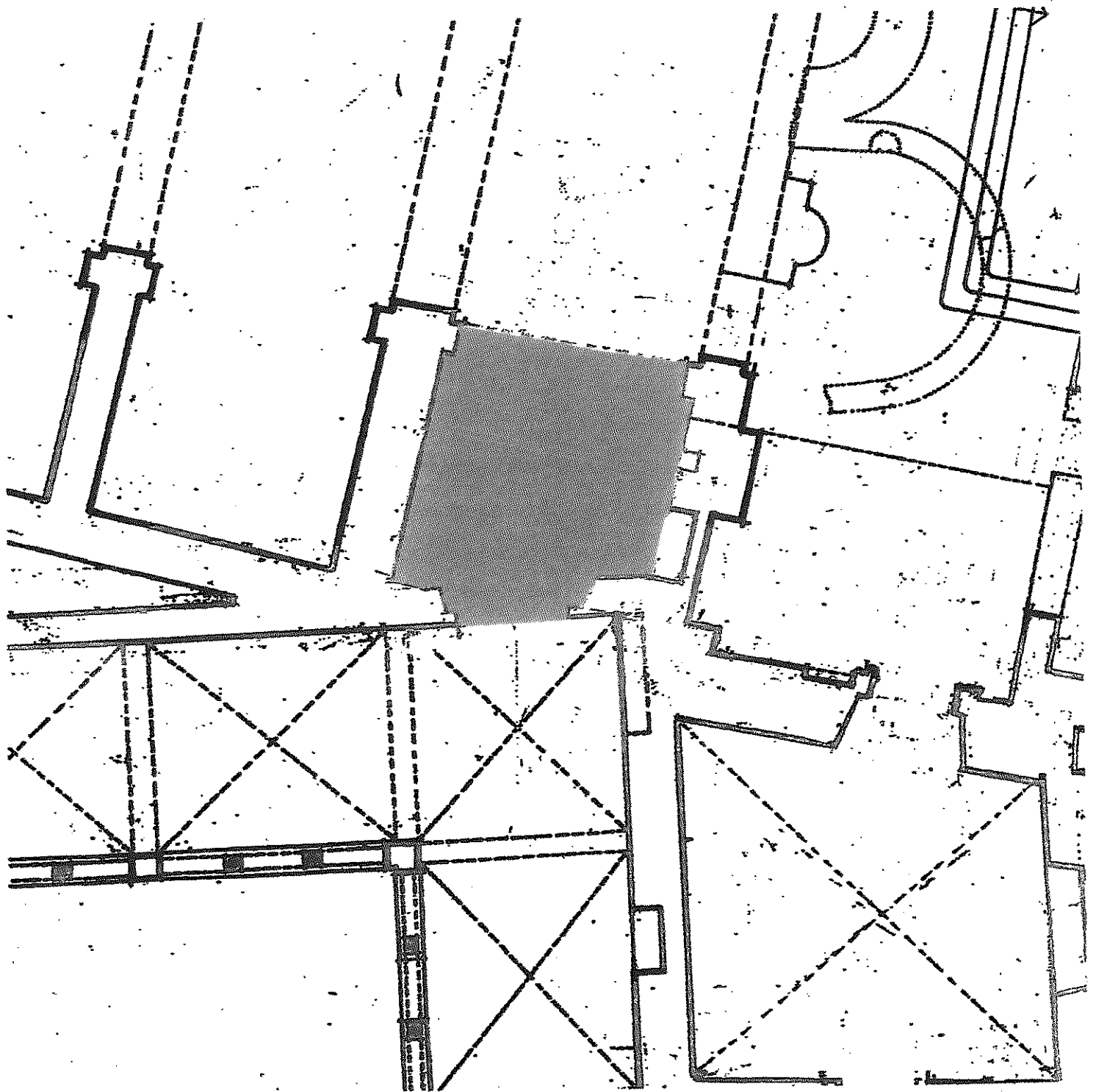
1.-SITUACIÓ E:1/2000



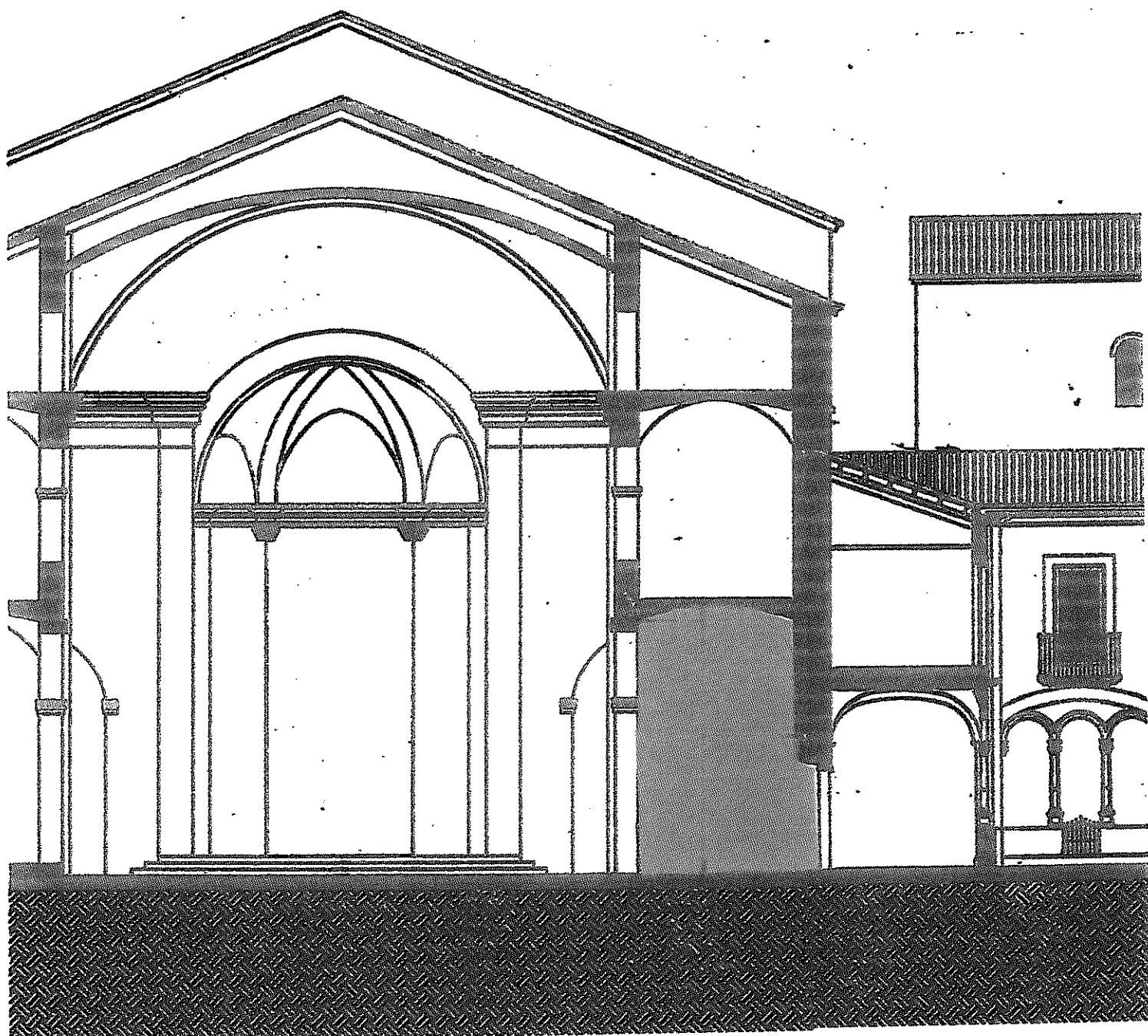
2-EMPLAÇAMENT E:1/800



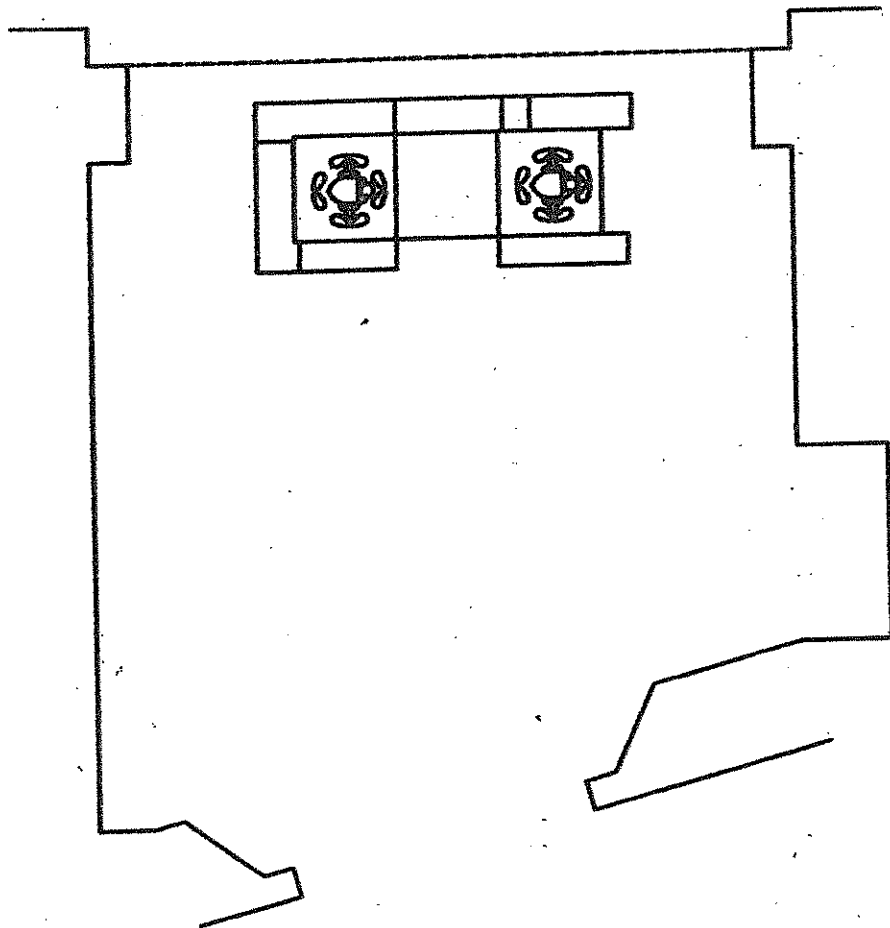
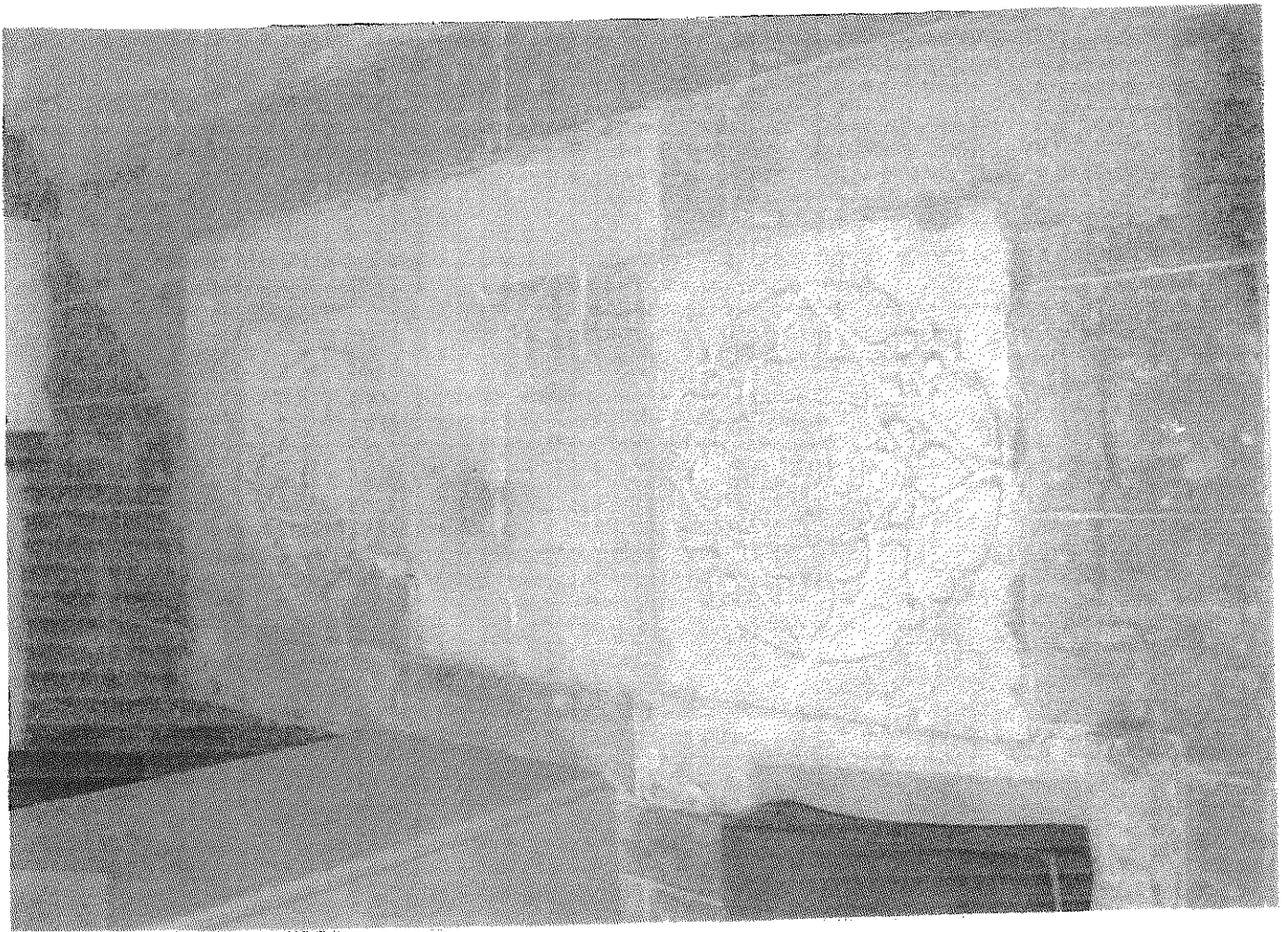
3.-PLANTA GENERAL I PLANTA DE L'ESGLÉSIA



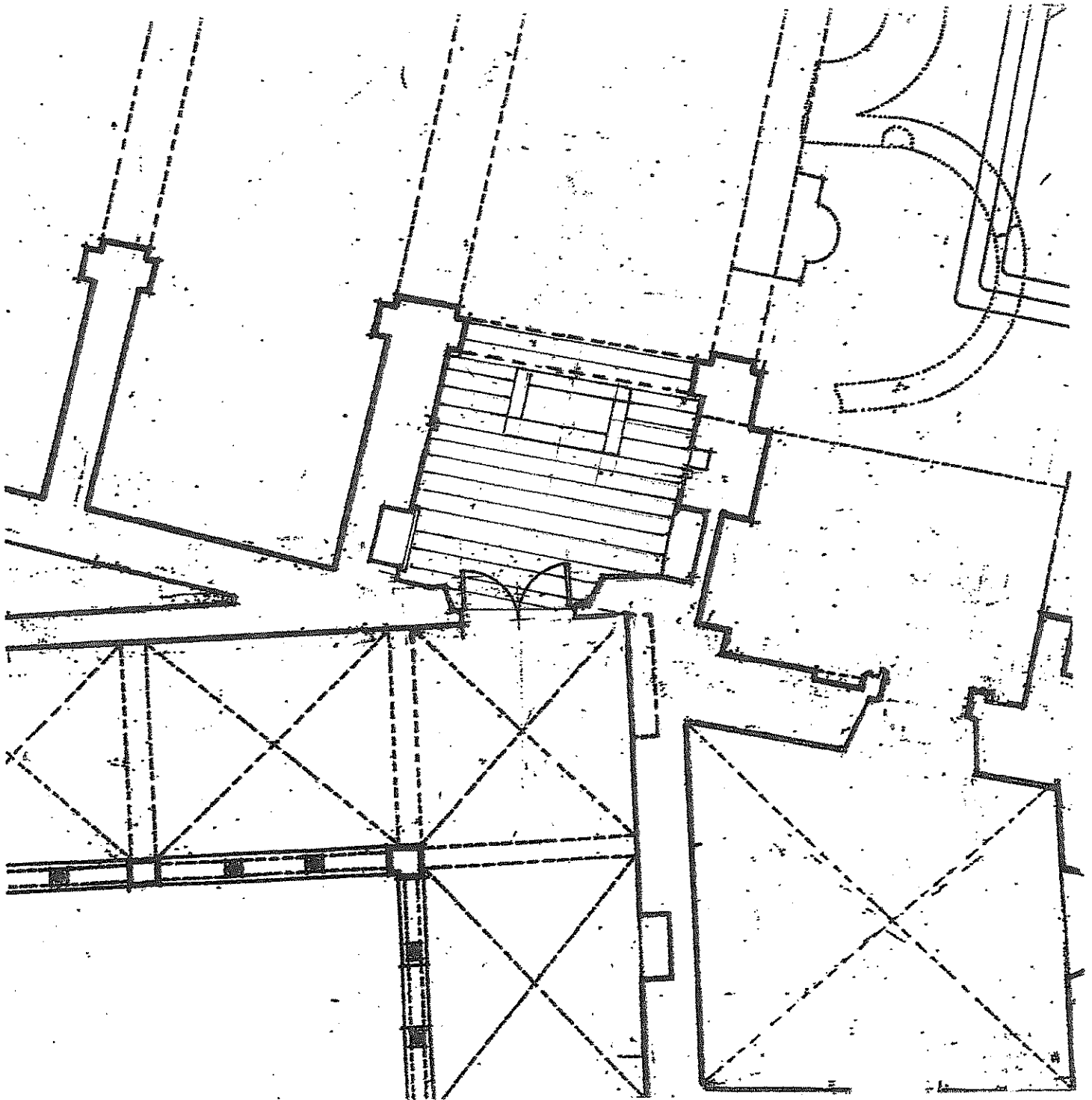
4.-PLANTA DE LA CAPELLA: ESTAT ACTUAL E:1/100



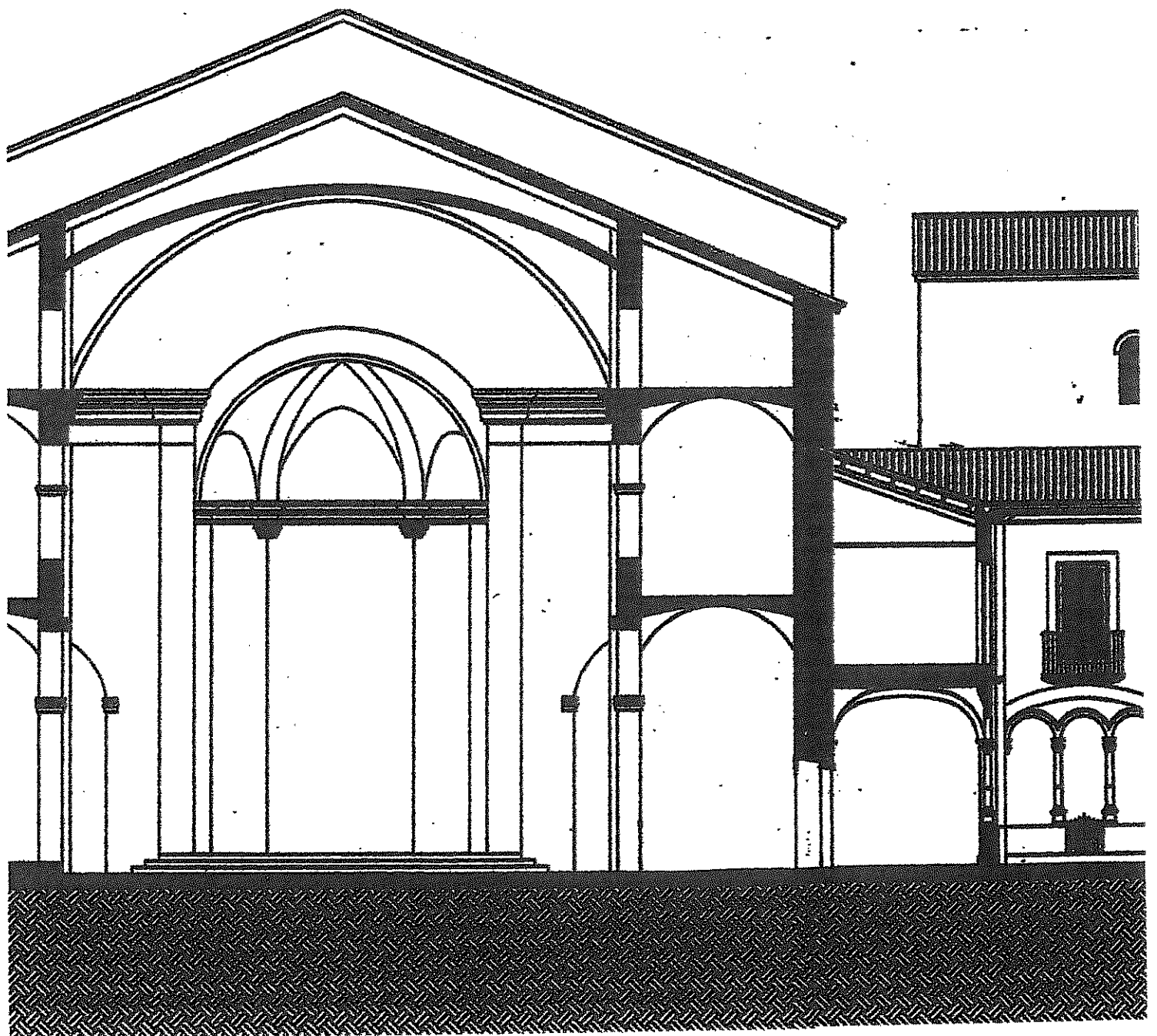
5.- SECCIÓ DE LA CAPELLA: ESTAT ACTUAL E:1/00



6.-DETALL DE LA CAPELLA AMB LA TOMBA E:1/50



7.-PLANTA DE LA CAPELLA: PROYECTO E:1/100



8.-SECCIÓ DE LA CAPELLA: PROJECTE E:1/100

ESTAT D'AMIDAMENTS

AMIDAMENTS

Obra 01 PRESSUPOST MONESTIR DE SANT ESTEVE
Capítol 01 ENDERROCS

NUM.	CODI	UA	DESCRIPCIÓ
1	0100	M²	Subministre, col·locació i desmuntatge de protecció amb vela de lona de polietilè col·lat a paret de tancament. Inclou segellat amb volta i paret per evitar la pols a l'interior de l'església. Inclòs elements de subjecció, mitjans auxiliars i demés elements per una completa execució.

Num.	Text	Tipus	[C]	[D]	[E]	[F]	TOTAL	Fórmula
1			1,000	30,000			30,000	C#*D#*E#*F#

TOTAL AMIDAMENT 30,000

NUM.	CODI	UA	DESCRIPCIÓ
2	0101	Ut	Transport, instal·lació, utilització i desmuntatge de bastida metàl·lica necessària per els treballs de restauració de façana. Tot segons normes de Seguretat i Salut. Inclòs proteccions, mitjans auxiliars i demés elements per una completa execució.

Num.	Text	Tipus	[C]	[D]	[E]	[F]	TOTAL	Fórmula
1			1,000				1,000	C#*D#*E#*F#

TOTAL AMIDAMENT 1,000

NUM.	CODI	UA	DESCRIPCIÓ
3	0102	M²	Enderroc amb mitjans manuals de paret ceràmica de 15cms de gruix de totxana pres amb morter de ciment portland amb acabat enguixat. Inclòs càrrega i transport de runes a l'abocador més pròxim, taxes i canon d'abocador corresponent, mitjans auxiliars i demés elements per una completa execució.

Num.	Text	Tipus	[C]	[D]	[E]	[F]	TOTAL	Fórmula
1			1,000	29,460			29,460	C#*D#*E#*F#

TOTAL AMIDAMENT 29,460

NUM.	CODI	UA	DESCRIPCIÓ
4	0103	M²	Enderroc de fals sostre de pladur (alçada màxima de 4,00mts), amb mitjans manuals i extracció de tabica format quars de volta fins a una alçada màxima de 6,90mts. Inclòs extracció de l'estructura galvanitzada de suport, plaques tabiques verticals,... Inclòs mitjans auxiliars i demés elements per una completa execució.

Num.	Text	Tipus	[C]	[D]	[E]	[F]	TOTAL	Fórmula
1			1,000	10,800			10,800	C#*D#*E#*F#
2			1,000	2,000			2,000	C#*D#*E#*F#

TOTAL AMIDAMENT 12,800

NUM.	CODI	UA	DESCRIPCIÓ
5	0104	M²	Extracció amb mitjans mecànics i manuals de paviment existent format amb ciment lliscat ruletejat amb un gruix màxim de 10cms.

Num.	Text	Tipus	[C]	[D]	[E]	[F]	TOTAL	Fórmula
1			1,000	15,900			15,900	C#*D#*E#*F#

AMIDAMENTS

TOTAL AMIDAMENT 15,900

6 0105 M² Repicat amb mitjans manuals de revestiment de parets enguixades existents deteriorades, fins a una alçada màxima de 4,00mts. Inclòs mitjans auxiliars i demés elements per una completa execució.

Num.	Text	Tipus	[C]	[D]	[E]	[F]	TOTAL	Fórmula
1	50%		0,500	101,200			50,600	C#*D#*E#*F#

TOTAL AMIDAMENT 50,600

7 0110 M³ Càrrega i transport de runes fins a contenidor d'obra i transport d'aquest fins a l'abocador més pròxim. Inclòs taxes, mitjans auxiliars i demés elements per una completa execució.

Num.	Text	Tipus	[C]	[D]	[E]	[F]	TOTAL	Fórmula
1	Paret de 15cms		1,000	29,460	0,150		4,419	C#*D#*E#*F#
2	Pladur		1,000	10,800	0,050		0,540	C#*D#*E#*F#
3	Paviment		1,000	15,900	0,150		2,385	C#*D#*E#*F#
4	Enguixat		1,000	50,600	0,030		1,518	C#*D#*E#*F#
5	Armari		1,000	0,600	0,600	0,400	0,144	C#*D#*E#*F#
6	Subtotal	S					9,006	SUMSUBTOTAL(G1:G5)
8	Esponjament 30%		0,300	9,006			2,702	C#*D#*E#*F#

TOTAL AMIDAMENT 11,708

Obra 01 PRESSUPOST MONESTIR DE SANT ESTEVE
Capítol 02 ACABATS

NUM. CODI UA DESCRIPCIÓ
1 0201 UI Formació caixó/armari per ubicació quadre elèctric i alarma de dimensions 600x600mm i 400mm de profunditat format per:
- enderroc amb mitjans mecànics i manuals de paret de mamposteria amb càrrega manual de runes fins a container
- remolinat amb morter de ciment portland amb acabat fi per a posterior col.locació d'armari
- col.locació de premarc d'acer galvanitzat per posterior col.locació de porta metàl·lica
Inclòs treballs de remat amb paret existent, mitjans auxiliars i demés elements per una completa execució.

Num.	Text	Tipus	[C]	[D]	[E]	[F]	TOTAL	Fórmula
1			1,000				1,000	C#*D#*E#*F#

TOTAL AMIDAMENT 1,000

2 0202 M² Subministre i col.locació de xapa de regularització de 7cms de gruix format amb morter de ciment portland per posterior col.locació del paviment. Inclòs mitjans auxiliars i demés elements per una completa execució.

Num.	Text	Tipus	[C]	[D]	[E]	[F]	TOTAL	Fórmula
1			1,000	15,900			15,900	C#*D#*E#*F#

AMIDAMENTS

TOTAL AMIDAMENT 15,900

- 3 0203 M² Subministre i col·locació de pedra Sant Vicenç amb acabat polif (envel·lida) amb peces de dimensions variables segons especejament col·locades amb morter de ciment portland. Inclòs rejuntat, mitjans auxiliars i demés elements per una completa execució.

Num.	Text	Tipus	[C]	[D]	[E]	[F]	TOTAL	Fórmula
1			1,000	15,900			15,900	C#*D#*E#*F#

TOTAL AMIDAMENT 15,900

- 4 0204 M² Enguixat de parets verticals i voltes existents amb acabat remolinat amb pasta de guix Y-20G acabat reglejat amb alçades màximes de 3,10mts. Inclòs formació d'arestes, malla metàl·lica (en cas d'entregues entre dos materials de diferents característiques), mitjans auxiliars i demés elements per una completa execució.

Num.	Text	Tipus	[C]	[D]	[E]	[F]	TOTAL	Fórmula
1			10,000				10,000	C#*D#*E#*F#

TOTAL AMIDAMENT 10,000

- 5 0205 M² Pintat de parament vertical i horitzontal (voltes) fins a una alçada màxima 7,00mts, amb acabat enguixat, amb pintura plàstica de color a escollir per la DF amb acabat llis. Amb una capa segelladora i dues d'acabat. Inclòs mitjans auxiliars i demés elements per una completa execució.

Num.	Text	Tipus	[C]	[D]	[E]	[F]	TOTAL	Fórmula
1			1,000	101,200			101,200	C#*D#*E#*F#

TOTAL AMIDAMENT 101,200

- 6 0206 Ut Subministre i col·locació de porta armari sub-quadre elèctric, de dimensió 600x600mm format per una fulla practicable. Estructura de tub d'acer i posterior revestiment de xapa d'acer de 1,5mm de gruix. Inclou junts mitjançant plec de xapa, bisagres, pany, fixacions mecàniques, mitjans auxiliars i demés elements per una completa execució.

Num.	Text	Tipus	[C]	[D]	[E]	[F]	TOTAL	Fórmula
1			1,000				1,000	C#*D#*E#*F#

TOTAL AMIDAMENT 1,000

- 7 0207 M² Subministre i col·locació de xapa d'acer de 1,5mm de gruix, per posterior pintat, collada a la part posterior de la porta metàl·lica existent amb fixacions mecàniques. Inclou junts mitjançant plec de xapa, fixacions, remats entregues, mitjans auxiliars i demés elements per una completa execució.

Num.	Text	Tipus	[C]	[D]	[E]	[F]	TOTAL	Fórmula
1			1,000	2,600	2,000		5,200	C#*D#*E#*F#

TOTAL AMIDAMENT 5,200

AMIDAMENTS

8 0208 M² Pintat planxa d'acer format per una capa d'imprimació i dues d'acabat a l'esmail sintètic de color a definir per la Direcció Facultativa. Inclòs mitjans auxiliars i demés elements per una completa execució.

Num.	Text	Tipus	[C]	[D]	[E]	[F]	TOTAL	Fórmula
1			2,000	2,600	2,000		10,400	C#*D#*E#*F#
2			2,000	0,600	0,600		0,720	C#*D#*E#*F#

TOTAL AMIDAMENT 11,120

9 0209 Ut Subministre i col·locació de pany i clau tipus Tover o similar per col·locar a porta d'entrada sala formada per dues batents. Inclòs mitjans auxiliars i demés elements per una completa instal·lació.

Num.	Text	Tipus	[C]	[D]	[E]	[F]	TOTAL	Fórmula
1			1,000				1,000	C#*D#*E#*F#

TOTAL AMIDAMENT 1,000

Obra 01 PRESSUPOST MONESTIR DE SANT ESTEVE
Capítol 03 INSTAL·LACIONS

NUM. CODI UA DESCRIPCIÓ

1 0301 UI Treballs reubicació sub-quadre elèctric consistents en:
- Desmuntatge i anulació del sub-quadre elèctric ubicat a la Sala Sacristia
- Subministre i instal·lació de cablejat elèctric des del quadre general existent de la Planta Primera fins a nova ubicació sub-quadre format per conductors de coure de secció reglamentària, baixa emissió de fums, muntat de colors homologats i correctament numerat i identificats.
- Armari metàl·lic de la marca Schneider o similar (sense porta)
- Subministre, muntatge i connexió de nou interruptors d'enceses i tres magnetotèrmics, contenint al seu interior tots els elements de comandament i protecció necessaris.
- Identificació amb etiquetes de cada un dels interruptors i circuits.
Inclou mitjans auxiliars i demés elements per una completa instal·lació.

Num.	Text	Tipus	[C]	[D]	[E]	[F]	TOTAL	Fórmula
1			1,000				1,000	C#*D#*E#*F#

TOTAL AMIDAMENT 1,000

2 0302 Ut Treballs reubicació teclat alarma consistents en:
- Desmuntatge del teclat d'alarma ubicat a la Sala Sacristia per reubicació a la nova situació
- Subministre i instal·lació de conductor blindat i apantallat, de secció reglamentària i col·locat en tub rígid de PVC de diàmetre adequat.
- Muntatge i connexió del teclat a la nova ubicació.
Inclou prova d'alarma, mitjans auxiliars i demés elements per una completa instal·lació.

Num.	Text	Tipus	[C]	[D]	[E]	[F]	TOTAL	Fórmula
1			1,000				1,000	C#*D#*E#*F#

TOTAL AMIDAMENT 1,000

3 0303 Ut Treballs d'ajudes de paletoria per als treballs de reubicació del sub-quadre elèctric i teclat alarma. Consistents en formació de regates i formació de forat per a pas de les instal·lacions a forjat existent de 63mm de diàmetre.

EUR

AMIDAMENTS

Inclòs mitjans auxiliars i demés elements per una completa execució.

Num.	Text	Tipus	[C]	[D]	[E]	[F]	TOTAL	Fórmula
1			1,000				1,000	C#*D#*E#*F#

TOTAL AMIDAMENT

4 0304 UI Subministre i instal·lació de circuit elèctric interior per a il·luminació, amb cablejat de secció reglamentaria encastat i protegit dintre tub PVC corrugat, inclòs lluminària i mecanismes a escollir, mitjans auxiliars i demés elements per una completa instal·lació.

Num.	Text	Tipus	[C]	[D]	[E]	[F]	TOTAL	Fórmula
1			1,000				1,000	C#*D#*E#*F#

TOTAL AMIDAMENT

Obra 01 PRESSUPOST MONESTIR DE SANT ESTEVE
 Capítol 04 SEGURETAT I SALUT

NUM. CODI UA DESCRIPCIÓ
 1 0401 UI Partida alçada d'abonament íntegre per a la seguretat i salut a l'obra.

AMIDAMENT DIRECTE

ESTUDI BÀSIC DE SEGURETAT I SALUT

ESTUDI BÀSIC DE SEGURETAT I SALUT

COMPLIMENT DEL R.D. 1627/97 DE 24 D'OCTUBRE SOBRE DISPOSICIONS MÍNIMES DE SEGURETAT I SALUT A LES OBRES DE CONSTRUCCIÓ.

ÍNDEX

0.- MEMÒRIA

1.- INTRODUCCIÓ

2.- PRINCIPIS GENERALS APLICABLES DURANT L'EXECUCIÓ DE L'OBRA

3.- IDENTIFICACIÓ DELS RISCOS

4.- MESURES DE PREVENCIÓ I PROTECCIÓ

5.- PRIMERS AUXILIS

6.- NORMATIVA APLICABLE

0.- DADES DE L'OBRA I DADES TÈCNIQUES DE L'EMPLAÇAMENT

0.1.- Tipus d'obra: enderroc i pavimentació d'una capella.

0.2.- Emplaçament: plaça Monestir

0.3.- Superfícies: 15,90 m2

0.4.- Promotor: Ajuntament de Banyoles

0.5.- Arquitecte del Projecte: Jeroni Moner Codina

0.6.- Arquitecte autor de l'Estudi bàsic de Seguretat: Jeroni Moner Codina

0.7.- Pressupost d'execució material de l'obra:

1.- INTRODUCCIÓ

Aquest Estudi Bàsic de Seguretat i Salut estableix, durant l'execució d'aquesta obra, les previsions respecte a la prevenció de riscos d'accidents i malalties professionals, així com informació útil per efectuar en el seu dia, en les degudes condicions de seguretat i salut, els previsibles treballs posteriors de manteniment.

Servirà per donar unes directrius bàsiques a l'empresa constructora per dur a terme les seves obligacions en el terreny de la prevenció de riscos professionals, facilitant el seu desenvolupament, d'acord amb el Reial Decret 1627/97 de 24 d'octubre, pel qual s'estableixen disposicions mínimes de seguretat i de salut a les obres de construcció.

En base a l'article 7è, i en aplicació d'aquest Estudi Bàsic de Seguretat i Salut, el contractista ha d'elaborar un Pla de Seguretat i Salut en el treball en el qual s'analitzin, estudiïn, desenvolupin i complementin les previsions contingudes en el present document.

El Pla de Seguretat i Salut haurà de ser aprovat abans de l'inici de l'obra pel Coordinador de Seguretat i Salut durant l'execució de l'obra o, quan no n'hi hagi, per la Direcció Facultativa. En cas d'obres de les Administracions Públiques s'haurà de sotmetre a l'aprovació d'aquesta Administració.

Es recorda l'obligatorietat de què a cada centre de treball hi hagi un Llibre d'Incidències pel seguiment del Pla. Qualsevol anotació feta al Llibre d'Incidències haurà de posar-se en coneixement de la Inspecció de Treball i Seguretat Social en el termini de 24 hores.

Tanmateix es recorda que, segons l'article 15è del Reial Decret, els contractistes i subcontractistes hauran de garantir que els treballadors rebin la informació adequada de totes les mesures de seguretat i salut a l'obra.

Abans del començament dels treballs el promotor haurà d'efectuar un avís a l'autoritat laboral competent, segons model inclòs a l'annex III del Reial Decret.

La comunicació d'obertura del centre de treball a l'autoritat laboral competent haurà d'incloure el Pla de Seguretat i Salut.

El Coordinador de Seguretat i Salut durant l'execució de l'obra o qualsevol integrant de la Direcció Facultativa, en cas d'apreciar un risc greu imminent per a la seguretat dels treballadors, podrà aturar l'obra parcialment o totalment, comunicant-lo a la Inspecció de Treball i Seguretat Social, al contractista, sots-contractistes i representants dels treballadors.

Les responsabilitats dels coordinadors, de la Direcció Facultativa i del promotor no eximiran de les seves responsabilitats als contractistes i als sots-contractistes (art. 11è)

2.- PRINCIPIS GENERALS APLICABLES DURANT L'EXECUCIÓ DE L'OBRA

L'article 10 del R.D. 1627/197 estableix que s'aplicaran els principis d'acció preventiva recollits en l'article 15è de la "Ley de Prevención de Riesgos Laborales (Ley 31/1995, de 8 de noviembre)" durant l'execució de l'obra i en particular en les següents activitats:

- a) El manteniment de l'obra en bon estat d'ordre i neteja
- b) L'elecció de l'emplaçament dels llocs i àrees de treball, tenint en compte les seves condicions d'accés i la determinació de les vies o zones de desplaçament o circulació
- c) La manipulació dels diferents materials i la utilització de mitjans auxiliars
- d) El manteniment, el control previ a la posada en servei i el control periòdic de les instal·lacions i dispositius necessaris per a l'execució de l'obra, amb objecte de corregir els defectes que poguessin afectar a la seguretat i salut dels treballadors
- e) La delimitació i condicionament de les zones d'emmagatzematge i dipòsit dels diferents materials, en particular si es tracta de matèries i substàncies perilloses
- f) La recollida de materials perillosos utilitzats
- g) L'emmagatzematge i l'eliminació o evacuació de residus i runes
- h) L'adaptació en funció de l'evolució de l'obra del període de temps efectiu que s'haurà de dedicar a les diferents feines o fases del treball
- i) La cooperació entre els contractistes, sots-contractistes i treballadors autònoms

- j) Les interaccions i incompatibilitats amb qualsevol altre tipus de feina o activitat que es realitzi a l'obra o a prop de l'obra

Els principis d'acció preventiva establerts a l'article 15è de la Llei 31/95 són els següents:

1.- L'empresari aplicarà les mesures que integren el deure general de prevenció, d'acord amb els següents principis generals:

- a) Evitar riscos
- b) Avaluar els riscos que no es puguin evitar
- c) Combatre els riscos a l'origen
- d) Adaptar el treball a la persona, en particular amb el que respecta a la concepció dels llocs de treball, l'elecció dels equips i els mètodes de treball i de producció, per tal de reduir el treball monòton i repetitiu, i així reduir els efectes del mateix a la salut
- e) Tenir en compte l'evolució de la tècnica
- f) Substituir allò que és perillós per allò que tingui poc o cap perill
- g) Planificar la prevenció, buscant un conjunt coherent que integri la tècnica, l'organització del treball, les condicions de treball, les relacions socials i la influència dels factors ambientals en el treball
- h) Adoptar mesures que posin per davant la protecció col·lectiva a la individual
- i) Donar les degudes instruccions als treballadors

2.- L'empresari tindrà en consideració les capacitats professionals dels treballadors en matèria de seguretat i salut en el moment d'encomanar les feines

3.- L'empresari adoptarà les mesures necessàries per garantir que només els treballadors que hagin rebut informació suficient i adequada, puguin accedir a les zones de risc greu i específic

4.- L'efectivitat de les mesures preventives haurà de preveure les distraccions i imprudències no temeràries que pugués cometre el treballador. Per a la seva aplicació es tindran en compte els riscos addicionals que poguessin implicar determinades mesures preventives, que només podran adoptar-se quan la magnitud dels esmentats riscos siguin substancialment inferiors als dels que es pretén controlar i no existeixin alternatives més segures.

5.- Podran concertar operacions d'assegurances que tinguin com a finalitat garantir com a àmbit de cobertura la previsió de riscos derivats del treball, l'empresa respecte dels seus treballadors, els treballadors autònoms respecte d'ells mateixos i les societats cooperatives respecte dels socis, l'activitat dels quals consisteixi en la prestació del seu treball personal.

3.- IDENTIFICACIÓ DELS RISCOS

Sense perjudici de les disposicions mínimes de Seguretat i Salut aplicables a l'obra establertes a l'annex IV del Reial Decret 1627/197 de 24 d'octubre, s'enumeren a continuació els riscos particulars de diferents treballs d'obra, tot i considerant que algun d'ells es poden donar durant tot el procés d'execució de l'obra o bé ser aplicables a d'altres feines.

S'haurà de tenir especial cura en els riscos més usuals a les obres, com ara són, caigudes, talls, cremades, erosions i cops, havent-se d'adoptar en cada moment la postura més adient pel treball que es realitzi.

A més, s'ha de tenir en compte les possibles repercussions a les estructures d'edificació veïnes i tenir cura en minimitzar en tot moment el risc d'incendi.

3.1.- MITJANS I MAQUINÀRIA

Tanmateix, els riscos relacionats s'hauran de tenir en compte pels previsibles treballs posteriors (reparació, manteniment,...)

- Atropellaments, topades amb altres vehicles, atrapades
- Interferències amb Instal·lacions de subministrament públic (aigua, llum, gas...)
- Desplom i/o caiguda de maquinària d'obra (sitges, grues,...)
- Caiguda de la càrrega transportada
- Generació excessiva de pols o emanació de gasos tòxics
- Riscos derivats del funcionament de grues
- Caigudes des de punts alts i/o des d'elements provisionals d'accés (escales, plataformes,...)
- Cops i ensopegades
- Caiguda de materials, rebots
- Ambient excessivament sorollós
- Contactes elèctrics directes o indirectes
- Accidents derivats de condicions atmosfèriques

3.2.- TREBALLS PREVIS

- Interferències amb Instal·lacions de subministrament públic (aigua, llum, gas...)
- Caigudes des de punts alts i/o des d'elements provisionals d'accés (escales, plataformes,...)

- Cops i ensopegades
- Caiguda de materials, rebots
- Sobre esforços per postures incorrectes
- Bolcada de piles de materials
- Riscos derivats de l'emmagatzematge de materials (temperatura, humitat, reaccions químiques)

3.3.- RAM DE PALETA

- Generació excessiva de pols o emanació de gasos tòxics
- Projecció de partícules durant els treballs
- Caigudes des de punts alts i/o des d'elements provisionals d'accés (escales, plataformes)
- Contactes amb materials agressius
- Talls i punxades
- Cops i ensopegades
- Caiguda de materials, rebots
- Ambient excessivament sorollós
- Sobre esforços per postures incorrectes
- Bolcada de piles de material
- Riscos derivats de l'emmagatzematge de materials (temperatura, humitat, reaccions químiques)

3.4.- REVESTIMENTS I ACABATS

- Generació excessiva de pols o emanació de gasos tòxics
- Projecció de partícules durant els treballs
- Caigudes des de punts alts i/o des d'elements provisionals d'accés (escales, plataformes)
- Contactes amb materials agressius
- Talls i punxades
- Cops i ensopegades
- Caiguda de materials, rebots
- Sobre esforços per postures incorrectes
- Bolcada de piles de material
- Riscos derivats de l'emmagatzematge de materials (temperatura, humitat, reaccions químiques)

3.5.- INSTAL·LACIONS

- Interferències amb Instal·lacions de subministrament públic (aigua, llum, gas,...)
- Caigudes des de punts alts i/o des d'elements provisionals d'accés (escales, plataformes)
- Talls i punxades
- Cops i ensopegades
- Caiguda de materials, rebots
- Emanacions de gasos en obertures de pous morts
- Contactes elèctrics directes o indirectes
- Sobre esforços per postures incorrectes
- Caigudes de pals i antenes

3.6.- RELACIÓ NO EXHAUSTIVA DELS TREBALLS QUE IMPLIQUEN RISCOS ESPECIALS (Annex II del R.D. 1627/1997)

- 1.- Treballs amb riscos especialment greus de sepultament, enfonsament o caiguda d'altura, per les particulars característiques de l'activitat desenvolupada, els procediments aplicats o l'entorn del lloc de treball
- 2.- Treballs en els quals l'exposició a agents químics o biològics suposi un risc d'especial gravetat, o pels quals la vigilància específica de la salut dels treballadors sigui legalment exigible
- 3.- Treballs amb exposició a radiacions ionitzants pels quals la normativa específica obligui la delimitació de zones controlades o vigilades
- 4.- Treballs en la proximitat de línies elèctriques d'alta tensió
- 5.- Treballs que exposin a risc d'ofegament per immersió
- 6.- Obres d'excavació de túnels, pous i altres treballs que suposin moviments de terres subterranis
- 7.- Treballs realitzats en immersió amb equip suba
- 8.- Treballs realitzats en cambres d'aire comprimit
- 9.- Treballs que impliquin l'ús d'explosius
- 10.- Treballs que requereixin muntar o desmuntar elements prefabricats pesats

4.- MESURES DE PREVENCIÓ I PROTECCIÓ

Com a criteri general primaran les proteccions col·lectives en front de les individuals. A més s'hauran de mantenir en bon estat de conservació els medis auxiliars, la maquinària i les eines de treball. D'altra banda els medis de protecció hauran d'estar homologats segons la normativa vigent.

Tanmateix, les mesures relacionades s'hauran de tenir en compte pels previsibles treballs posteriors (reparació, manteniment,...)

4.1.- MESURES DE PROTECCIÓ COL·LECTIVA

- Organització i planificació dels treballs per evitar interferències entre les diferents feines i circulacions dins l'obra
- Senyalització de les zones de perill
- Preveure el sistema de circulació de vehicles i la seva senyalització, tant a l'interior de l'obra com en relació amb els vials exteriors
- Deixar una zona lliure a l'entorn de la zona excavada pel pas de la maquinària
- Immobilització de camions mitjançant falques i/o topalls durant les tasques de càrrega i descàrrega
- Respectar les distàncies de seguretat amb les instal·lacions existents
- Els elements de les instal·lacions han d'estar amb les seves proteccions aïllants
- Fonamentació correcta de la maquinària d'obra
- Muntatge de grues fet per una empresa especialitzada, amb revisions periòdiques, control de la càrrega màxima, delimitació del radi d'acció, frenada, bolcatge, etc.
- Revisió periòdica i manteniment de maquinària i equips d'obra
- Sistema de rec que impedeixi l'emissió de pols en gran quantitat
- Comprovació de l'adequació de les solucions d'execució a l'estat real dels elements (subsòl, edificacions veïnes)
- Comprovació d'apuntaments, condicions d'estrebats i pantalles de protecció de rases
- Utilització de paviments antilliscants
- Col·locació de baranes de protecció en llocs amb perill de caiguda
- Col·locació de xarxat en forats horitzontals
- Protecció de forats i façanes per evitar la caiguda d'objectes (xarxes, lones)
- Ús de canalitzacions d'evacuació de runes, correctament instal·lades
- Ús d'escales de mà, plataformes de treball i bastides
- Col·locació de plataformes de recepció de materials en plantes altes

4.2.- MESURES DE PROTECCIÓ INDIVIDUAL

- Utilització de caretes i ulleres homologades contra la pols i/o projecció de partícules
- Utilització de calçat de seguretat
- Utilització de casc homologat
- Utilització de protectors auditius homologats en ambients excessivament sorollosos

- Utilització de mandils
- Sistemes de subjecció permanents i de vigilància per més d'un operari en els treballs amb perill d'intoxicació. Utilització d'equips de subministrament d'aire
- A totes les zones elevades on hi hagi sistemes fixes de protecció caldrà establir punts d'ancoratge segurs per poder subjectar-hi el cinturó de seguretat homologat, la utilització del qual serà obligatòria
- Utilització de guants homologats per evitar el contacte directe amb materials agressius i minimitzar el risc de talls i punxades

4.3.- MESURES DE PROTECCIÓ A TERCERS

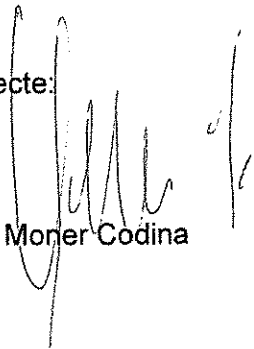
- Tancament, senyalització i enllumenat de l'obra. Cas que el tancament envaeixi la calçada, s'ha de preveure un passadís protegit pel pas de vianants. El tancament ha d'impedir que persones alienes a l'obra puguin entrar.
- Preveure el sistema de circulació de vehicles tant a l'interior de l'obra com en relació amb els vials exteriors
- Immobilització de camions mitjançant falques i/o topalls durant les tasques de càrrega i descàrrega
- Comprovació de l'adequació de les solucions d'execució a l'estat real dels elements (subsòl, edificacions veïnes)
- Protecció de forats i façanes per evitar la caiguda d'objectes (xarxes, lones)

5.- PRIMERS AUXILIS

Es disposarà d'una farmaciola amb el contingut de material especificat a la normativa vigent. S'informarà de l'inici de l'obra, de la situació dels diferents centres mèdics als quals s'hauran de traslladar els accidentats. És convenient disposar a l'obra i en lloc ben visible, d'una llista amb els telèfons i adreces dels centres assignats per a urgències, ambulàncies, taxi, etc. Per garantir el ràpid trasllat dels possibles accidentats.

Arquitecte:

Jeroni Moner Codina



6.- NORMATIVA APLICABLE

1934

- CODI DE CIRCULACIÓ: Regulació de transit rodar.

1970

- ORDENANZA DE TRABAJO PARA LAS INDUSTRIAS DE LA CONSTRUCCIÓN, VIDRIO Y CERAMICA.

Orden de 28 de agosto de 1970, del Ministerio de Trabajo (BOE núms. 213 al 216 del 5 al 9 de setiembre de 1970) (C.E. – BOE núm. 249, 17/10/1970)

- Modificación de niveles y categorías de la Ordenanza. Orden de 22 de marzo de 1972 (BOE núm. 78, 31/03/1972)

- Nuevas categorías profesionales. Orden de 28 de julio de 1972 (BOE núm. 191, 10/08/1972)

- Modificación de la Ordenanza. Orden de 27 de julio de 1973 (BOE núm. 182 31/07/1973)

1971

- ORDENANZA GENERAL DE SEGURIDAD E HIGIENE EN EL TRABAJO

Orden de 9 de marzo de 1971, DEL Ministerio de Trabajo (BOE núms. 64 y 65, 16 y 17/03/1971) (BOE núm. 82, 06/03/1971)

1977

- Orden de 23 de mayo de 1977 (BOE 14/06/77), Reglamento de Aparatos elevadores para obras.

- Modificada por la Orden de 7 de marzo de 1981 (BOE 14/03/81)

1984

- Orden de 31 de octubre de 1984 (BOE 7/11/84), Reglamento sobre seguridad de los trabajadores con riesgo de amianto.

- Normas complementarias. Orden de 7 de enero de 1978 (BOE 15/01/87)

- Real Decreto 108/1991, de 1 de febrero de 1991 (BOE 06/02/91), de prevención y reducción de la contaminación del medio ambiente producida por el amianto

- Modificación: Orden de 26 de julio de 1993 (BOE 05/08/1993) que modifica los artículos 2, 3 y 13

1987

- Orden de 7 de enero de 1987 (BOE 15/01/87), Normas complementaria del Reglamento sobre seguridad de los trabajadores con riesgo de amianto.
- Orden de 31 de agosto de 1987 (BOE 18/09/87), Señalización, balizamiento, limpieza i terminación de obras fijas en vías fuera de población.
- Llei de transport terrestre i reglament dels transports terrestres.

1989

- Real Decreto 1316/1989 de 27 de octubre, del Ministerio de Relaciones con las Cortes i de la Secretaria de Gobierno (BOE núm. 263 02/11/1989) (corrección de erratas BOE núm. 295, 09/12/1989 i núm. 126, 26/05/1990) De protección a los trabajadores frente a los riesgos derivados de la exposición al ruido durante el trabajo.

1992

- Directiva 92/57/CEE de 24 de juny (D.O. 26/08/92). Disposicions mínimes de seguretat i de salut que s'han d'aplicar en les obres de construcció temporals o mòbils.
- Reglament de circulació

1995

- Ley 31/1995 de 8 de noviembre de la Jefatura del Estado (BOE núm. 269, 10/11/1995), de Prevención de Riesgos Laborales.
 - Ley 50/1998 de 30 de diciembre, de Medidas Fiscales, Administrativas y de Orden Social (BOE 313) "de acompañamiento a los Presupuestos Generales del Estado", en su Título II "de lo Social", Capítulo III, artículo 36 establece la modificación de la ley citada en el título.
 - Real Decreto 171/2004 de 30 de enero, de la Jefatura del Estado (BOE núm. 27, 31/01/2004). Desarrolla el artículo 24 de la Ley 31/1995, de 8 de noviembre, de Prevención de Riesgos Laborales, en materia de coordinación de actividades empresariales.
- Llei de responsabilitat civil i assegurança en la circulació a motor.

1997

- Real Decreto 39/1997 de 17 de enero por el que se aprueba el Reglamento de los Servicios de Prevención.
 - Modificación, Real Decreto 780/1998 de 30 de abril del Ministerio de Trabajo y Asuntos Sociales (BOE núm. 104, 01/05/1998)

- Modificación, Real Decreto 604/2006 de 19 de maig (BOE núm. 127 de 29 de mayo de 2006)
- Real Decreto 485/1997 de 14 de abril sobre disposiciones mínimas en materia de señalización de seguridad y salud en el trabajo (BOE núm. 97, de 23 de abril de 1997)
- Real Decreto 486/1997 de 14 de abril, del Ministerio de Trabajo y Asuntos Sociales (BOE núm. 97, 23/04/1997). Disposiciones mínimas de seguridad y salud en los lugares de trabajo.
- Real Decreto 487/1997 de 14 de abril, del Ministerio de Trabajo y Asuntos Sociales (BOE núm. 97, 23/04/1997). Disposiciones mínimas de seguridad y salud relativas a la manipulación de cargas que entrañe riesgos, en particular dorsolumbares, para los trabajadores.
- Real Decret 488/1997 de 14 d'abril, disposició mínima de seguretat i salut relatives al treball amb equips que inclouen pantalles de visualització.
- Real Decret 664/1997 de 12 de maig, protecció del treballadors contra els riscos relacionats en l'exposició de agents biològics durant el treball.
- Real Decreto 665/1997, de 12 de mayo, del Ministerio de la Presidencia (BOE núm. 124, 24/05/1997). De protección de los trabajadores contra los riesgos relacionados con la exposición a agentescancerígenos durante el trabajo.
- Modificación. Real Decreto 1124/2000, de 16 de junio, del Ministerior de la Presidencia (BOE núm. 145, 17/06/2000).
- Real Decreto 773/1997, de 30 de mayo, del Ministerio de la Presidencia (BOE núm. 140, 12/06/1997). Disposiciones mínimas de seguridad y salud para la utilización por los trabajadores de equipos de protección individual.
- Real Decreto 1215/1997 de 18 de julio, del Ministerio de la presidencia (BOE núm 188, 07/08/1997) por el que se establecen disposiciones mínimas de seguridad y salud para la utilización por los trabajadores de los equipos de trabajo.
- Modificación, Real Decreto 2177/2004 de 12 de noviembre, del Ministerio de la Presidencia (BOE 274, 13/11/2004)
- Real Decreto 1627/1997 de 24 de octubre, por el que se establecen disposiciones mínimas de seguridad y salud en las obras de construcción.
- Deroga el Real Decreto 55/1986 sobre obligatoriedad de inclusión de Estudios de Seguridad e Higiene en proyectos de edificación y obras públicas.

- Modificación, Real Decreto 604/2006, de 19 de mayo (BOE núm. 127 de 29 de mayo de 2006)

1998

- Ordre de 12 de gener de 1998, modificada per l'Ordre de 14 de gener de 1998 (DOGC núm. 2565, 27/01/98). Per la qual s'aprova el model de Llibre d'Incidències en obres de Construcció.
- Real Decret 988/1998 de 22 de maig, Instrucció tècnica complementaria MIE.APQ.006. Emmagatzament de líquids corrosius.

2001

- Real Decreto 614/2001 de 21 de junio del Ministerio de la Presidencia (BOE núm. 148, 21/06/2001). Sobre disposiciones mínimas para la protección de la salud y seguridad de los trabajadores frente al riesgo eléctrico.

2003

- Ley 54/2003, de 12 de diciembre, de reforma del marco normativo de la prevención de riesgos laborales.
- Real Decret 836/2003 instrucció tècnica complementaria MIE.AEM2 Del reglament de aparells d'elevació i manutenció referent a grues torre desmuntables per obres.

2004

- Real Decreto 2177/2004, de 12 de noviembre, por el que se modifica el R.D. 1215/1997, de 18 de julio por el que se establecen las disposiciones mínimas de seguridad y salud para la utilización por los trabajadores de los equipos de trabajo, en materia de trabajos temporales en altura.

2005

- Real Decreto 1311/2005, de 4 de noviembre (BOE núm. 265, 05/11/2005), sobre la protección de la salud y la seguridad de los trabajadores frente a los riesgos derivados o que puedan derivarse de la exposición a vibraciones mecánicas.

2006

- Real Decreto 286/2006, de 10 de marzo, sobre la protección de la salud y la seguridad de los trabajadores contra los riesgos relacionados con la exposición al ruido.
- Real Decreto 524/2006, de 28 de abril, del Ministerio de la Presidencia (BOE núm. 106, 04/05/2006). Que modifica al RD 212/2006 sobre emisiones sonoras en el entorno debidas a determinadas máquinas de uso al aire libre.

- Real Decreto 604/2006, de 19 de mayo, por el que se modifican el R.D. 39/1997, de 17 de enero, por el que se aprueba el Reglamento de los Servicios de Prevención, y el Real Decreto 1627/1997, de 24 de octubre, por el que se establecen las disposiciones mínimas de seguridad y salud en las obras de construcción.
- LEY 32/2006, de 18 de octubre (BOE núm. 250 de 19 de octubre), reguladora de la subcontratación en el Sector de la Construcción.

Resoluciones aprobatorias de Normas técnicas Reglamentarias para distintos medios de protección personal de trabajadores

- Resolución de 14 de diciembre de 1974 (BOE: 30/12/74): N.R. MT-1: Cascos no metálicos
- Resolución de 28 de julio de 1975 (BOE: 01/09/75): N.R. MT-2: Protectores auditivos
- Resolución de 28 de julio de 1975 (BOE: 02/09/75): N.R. MT-3: Pantallas para soldadores
Modificació: BOE: 24/10/75
- Resolución de 28 de julio de 1975 (BOE: 03/09/75): N.R. MT-4: Guantes aislantes de electricidad. Modificació: BOE: 25/10/75
- Resolución de 28 de julio de 1975 (BOE: 04/09/75): N.R. MT-5: Calzado de seguridad contra riesgos mecánicos. Modificació: BOE: 27/10/75
- Resolución de 28 de julio de 1975 (BOE: 05/09/75): N.R. MT-6: Banquetas aislantes de maniobras. Modificació: BOE: 28/10/75
- Resolución de 28 de julio de 1975 (BOE: 06/09/75): N.R. MT-7: Equipos de protección personal de vías respiratorias. Normas comunes y adaptadores faciales. Modificació: BOE: 29/10/75
- Resolución de 28 de julio de 1975 (BOE: 08/09/75): N.R. MT-8: Equipos de protección personal de vías respiratorias: filtros mecánicos. Modificació: BOE: 30/10/75
- Resolución de 28 de julio de 1975 (BOE: 09/09/75): N.R. MT-9: Equipos de protección personal de vías respiratorias: mascarillas autofiltrantes. Modificació: BOE: 31/10/75
- Resolución de 28 de julio de 1975 (BOE: 10/09/75): N.R. MT-10: Equipos de protección personal de vías respiratorias: filtros químicos y mixtos contra amoníaco. Modificació: BOE: 01/11/75

Normativa d'àmbit local (ordenances municipals).

PLECS DE CONDICIONS

1.- PLEC DE CONDICIONS GENERALS

Article 1- El present Plec de Condicions serà d'aplicació en totes les obres, treballs i subministraments necessaris per la construcció d'habitatges i d'altres tipus d'edificacions.

Article 2- Les obres de referència comprendran tots els rams necessaris fins que la construcció quedi del tot acabada i en disposició de ser utilitzada pel fi que es destina, d'acord amb els plànols, memòria i la resta de documents del present projecte i amb les indicacions que verbalment o per escrit formuli la Direcció Tècnica.

Article 3- Totes les unitats d'obra dels diferents rams, així com totes les instal·lacions i acabat de les obres, hauran d'executar-se segons les regles i normes acceptades comunament com a bones dins de cadascun dels rams de la construcció i d'acord amb les directrius que assenyala la Direcció Tècnica de l'obra.

Article 4- Tots els materials que es facin servir en els diferents rams d'obra hauran de ser de primera qualitat i sense cap defecte que pugui disminuir la solidesa, la duració o el bon aspecte de l'edifici, havent de ser examinats i aprovats prèviament per la Direcció Tècnica de l'obra. Es refusaran els materials defectuosos encara que estiguin empleats a l'obra o disposats al peu de la mateixa, i el constructor estarà obligat a reposar-les per les altres que reuneixin les degudes condicions.

Article 5- Els materials que entrin a l'obra, hauran de reunir a més a més les condicions que assenyali el Plec de Condicions per a l'edificació, redactades pel Centre Experimental d'Arquitectura.

Article 6- La Direcció Tècnica de l'obra, podrà sotmetre qualsevol dels materials a les proves d'anàlisis que cregui oportunes, per a cerciorar-se de les bones condicions de les mateixes, a expenses del constructor o propietari, segons procedeixi, aquestes proves podran ser efectuades en qualsevol període o estat de les obres i en cas de que no siguin satisfactòries, haurà de rebutjar-se tota la part entera del material deficient.

Article 7- Els replantejos i excavacions pels fonaments de l'obra es faran d'acord amb els plànols del projecte. La Direcció Tècnica de l'obra haurà d'inspeccionar dites operacions, fixant la profunditat i amplada definitiva de les fonamentacions.

Article 8- Les diferents unitats d'obra, hauran de ser de primera qualitat realitzades per operaris d'aptitud reconeguda i experimentada en els seus respectius oficis. Durant tot el curs de les obres haurà de romandre a la mateixa, un encarregat apte i capacitat per rebre les instruccions de la Direcció Tècnica de l'obra, transmetent-les als operaris i garantir el seu compliment. Seran enderrocades o rebutjades a expenses del constructor, les unitats d'obres executades amb contravenció de les ordres donades per la Direcció Tècnica de l'obra d'acord amb l'establert en el Plec de Condicions sempre que l'arquitecte tècnic estimi que no poden ser rebudes. Aquestes normes són d'aplicació a tots els rams que comprèn la construcció.

Article 9- El constructor de les obres, haurà de tenir el carnet professional, ser alta en el pagament de la contribució industrial o llicència fiscal i tenir els seus obrers assegurats dels perills d'accidents i malalties. També haurà de complir amb la legislació relativa a les altres càrregues socials de caràcter obligatori.

2.- PLEC DE CONDICIONS TÈCNIQUES

0.- GENERALITATS

0.1.- OBJECTE: Establir les condicions de qualitat que hauran de reunir els materials, maquinària, mitjans auxiliars i eines per ésser rebuts en l'obra objecte del present estudi, així com els requisits de la part del paleta, estructura, oficis i moviments de terres.

0.2.- CORRESPONDÈNCIES: Com a complement i ampliació del present plec, regiran els Reglaments i Normes de la Presidència del Govern i del Ministeri de la Vivenda, així com les accions a l'edificació segons la Norma N.B.E. AE-88, i la Normativa de Seguretat i Salut en el treball.

1.- CONDICIONS GENERALS DELS MATERIALS I ELEMENTS

1.1.- GENERALITATS: Tots els materials i/o elements d'ús generals s'ajustaran a les condicions especificades a continuació, i si s'escau a les de l'apartat 0.2. Es rebutjarà allò que a judici de la Direcció Tècnica de l'obra, no s'hi avingui.

1.2.- ASSAIGS: Els assatjos, anàlisis i proves que hagin de realitzar-se per comprovar si els materials que hom empra a les obres reuneixen les condicions fixades en el present Plec, es verificaran pel Director Tècnic o bé pel laboratori que aquest consideri oportú. Totes les despeses de proves i anàlisis es faran a compte del contractista i es troben compreses en el preu del pressupost.

1.3.- RECONeixEMENT: Tots els materials seran reconeguts per la Direcció Tècnica abans de fer-se servir, i no es podrà procedir a la seva col·locació sense l'aprovació de la Direcció Tècnica. Seran retirats els materials que fossin rebutjats, i modificats els treballs i sistemes d'execució que no fossin aprovats. Els materials que a judici de l'Arquitecte Tècnic no siguin admissibles, es retiraran encara que estiguessin col·locats.

1.4.- MOSTRES: De cada mena de material se'n presentaran oportunament mostres a la Direcció Tècnica per a la seva aprovació, les quals es conservaran per tal de comprovar a la seva hora els materials que s'hagin emprats.

2.- MATERIALS I ELEMENTS D'ÚS GENERAL

2.1.- AIGUA, ÀRIDS I AGLOMERATS: Han de reunir les condicions dictades en l'apartat

2.2.- FUSTA: Tota la fusta que s'utilitza haurà de ser sana, ben acabada, sense albeca, esquerdes, guerxessis, nusos i altres defectes que a judici de la Direcció Tècnica la facin impròpia per a l'objecte a què es destina. Les dimensions de totes les peces se subjectaran a les indicacions dels plànols i a les que figurin en els detalls que es facilitin en el seu moment.

2.3.- MATERIALS BITUMINOSOS I ASFÀLTICS: Tant els materials com l'execució de les impermeabilitzacions materials han de reunir les condicions exigides per aquests

púttides, s'utilitzarà sulfat de ferro en solució saturada. En aquests casos el contractista serà responsable de les faltes comeses en el règim sanitari del treball i tindrà l'obligació de guarnir als operaris amb la deguda protecció.

4.1.2.- Buidats i desmunts: El contractista adoptarà en l'execució del desmunt i buidats l'organització que estimi més convenient, verificant-la bé picant a mà, o per mitjà de màquines excavadores; si el sistema seguit fos, segons la Direcció Tècnica, tant defectuós que pogués comprometre la seguretat dels operaris de l'obra o bé d'impossibilitar-ne l'acabament en el termini fixat, podrà prescriure la marxa i l'organització a seguir.

El contractista assumeix l'obligació d'executar aquests treballs atenent a la seguretat de les vies públiques i de les edificacions veïnes, acceptant la responsabilitat per a qualsevol dany que es produeixi per no prendre les mesures de precaució, per realitzar-les desatenent les instruccions i ordres donades per la Direcció Tècnica, o per errors o per defectuosa execució dels treballs i tasques preventives a realitzar pel contractista.

4.1.3.- Terraplens: Tots els productes de les excavacions, susceptibles de consolidar-se per la compactació, seran admissibles per la consolidació de terraplens. La Direcció Tècnica determinarà en cada cas els productes com fang, arrels, etc. que no siguin admissibles per formar el terraplè. Les superfícies que hagin de ser reomplertes hauran de quedar prèviament netes d'arbres, mates, herbes i d'humus o terra vegetal que pugui cobrir-la.

Les terres emprades en el terraplenat hauran de procedir d'altres desmunts o terres naturals, no permetent-se en cap cas d'utilitzar els detritus que per la seva naturalesa o condicions puguin produir perjudicis d'índole sanitària.

Llevat d'autorització de la Direcció Tècnica, tampoc es permetrà la utilització de runes procedents d'enderrocaments. En cas d'autoritzar-se, s'hauran d'extremar les precaucions en el picament, rec i distribució de la runa a fi d'evitar tant com es pugui els perjudicis que per la seva manca de consistència i de compactació poguessin ocasionar.

El contractista resta únic responsable de qualsevol infracció al que es disposa en els anteriors articles i té l'obligació de retirar la terra que s'hagi dipositat o fet servir indegudament si la Direcció Tècnica ho creu necessari.

El terraplenat s'efectuarà per capes, les quals no excediran mai més de 25 cm de gruix. Cada capa haurà de ser piconada i sempre que el terraplè estigui limitat pel terreny natural, regada convenientment. Si el terraplè estigués limitat per murs de contenció, no s'efectuaran recs sense prèvia ordre de la Direcció Tècnica.

4.1.4.- Excavacions i rases: S'obriran les rases i pous necessaris per les excavacions d'acord amb les dimensions i disposicions indicades en els plànols. S'arribarà a la profunditat convenient per tal que el terreny sigui de la consistència suficient a judici de la Direcció Tècnica.

Tots els paraments de rases i pous hauran de quedar perfectament retallats i el fons anivellat. S'hauran de disposar els apuntalaments necessaris per a garantir la seguretat de les operacions i la correcta realització del treball.

Les característiques dels fonaments previstes en el projecte podran ser modificades per la Direcció Tècnica en resguard de la qualitat i circumstàncies del projecte. Així mateix s'obriran les rases corresponents per la instal·lació de desguassos tal i com s'indica en els plànols, i amb la pendent que es determina.

4.1.5.- Apuntalaments: Incumbeix al contractista el desguàs de les rases o terrenys, que per efecte de les pluges o filtracions, fos necessari procedir a l'aixugament, a fi d'executar les obres en bones condicions.

4.6.- ENGUIXATS I ARREBOSSATS

No es permetrà d'executar arestes mestres amb ciment ràpid o similar, utilitzat per arrebossar.

En tots els paraments que hagin de ser mestrejats s'hi posaran reglades guia paral·leles a una distància màxima de 80 cm. En els paraments per enguixar, es procedirà primer a netejar la superfície, raspar els sortints i a ruixar la fàbrica. A continuació es disposaran les reglades i tot seguit s'efectuarà l'estesa amb guix negre, barrejant-hi una petita part de sorra fina (un 25%) si el guix "estira massa".

Un cop la capa de guix tingui la consistència adequada, s'humitejarà i es procedirà seguidament a fer-hi una ratllada per facilitar l'agafament de l'enlluït posterior.

Els enlluïts no s'efectuaran fins que estigui sec el revestiment del parament i el seu gruix serà inferior a 2 mm. Aquest enlluït es farà amb guix blanc de primera i l'estesa es farà amb el remolinador, prenent amb força la pasta fins que s'adhereixi bé i quedi ben allisada i sense rebaves en les unions.

4.7.- FUSTERIA I VIDRIERIA

Serà del tipus especificat en l'estat d'amidaments. La fusta que s'utilitzi no tindrà nusos que es puguin desprendre, ni guerxes, i serà completament seca. Tota l'obra de fuster, fins a l'acabament de l'obra s'haurà de protegir al menys fins una alçada de 1,50 m, per evitar desperfectes al pas de carretons, taulons, etc.

Abans de procedir a la col·locació de qualsevol tipus de marc de fusta es procedirà a aplicar-hi una imprimació protectora.

Cap element de fusteria ha de tenir una fletxa superior a 1:500 de la llum de qualsevol tipus de vidriera. El vidre que s'utilitzi serà totalment pla, tallat amb cura i sense presentar aspreses, talls ni ondulacions a les vores. El gruix serà uniforme, tampoc s'han de veure taques, bombolles, vetes, aigües o altres defectes.

4.8.- SERRALLERIA

Tots els elements de serralleria seran del material que especifiqui la Direcció Tècnica en el seu moment.

Abans de la col·locació de qualsevol element de serralleria es protegirà amb dues mans de mini de plom electrolític, després d'una neteja d'allò que s'hagi de pintar.

4.9.- FONTANERIA I SANITARIS

4.9.0.- Fontaneria: La instal·lació de les conduccions d'aigua comprendrà tots els treballs necessaris per al subministra d'aigua corrent a tots els aparells.

Les instal·lacions es deixaran comprovades, completament acabades, i en perfecte estat de funcionament d'acord amb la NTE-IFA, NTE-IFC i NTE-IFF. Les canonades, abans d'ésser col·locades a l'obra es netejaran de cossos estranys; fang, taps, revades, ... etc. Les brides de subjecció han de quedar perfectament alineades i corregides.

4.9.1.- Sanitaris: Els aparells sanitaris seran tots de ceràmica vitrificada.

La intercomunicació entre la xarxa d'aigua neta i la d'aigua usada no ha de poder ésser mai possible, per tal cosa la distribució d'aigua en aquests aparells s'haurà d'efectuar sempre per la part superior.

Els sobreeixidors dels aparells sanitaris, estaran units al desguàs d'aquests abans del sífó corresponent.

Cap dels sanitaris no presentarà defectes que puguin afectar a col·locació, utilització, higiene o l'aspecte.

els cables, fils i tubs. L'empalmament i fixació dels diferents aparells i caixes, la intensitat nominal de tots els mecanismes i finalment l'aïllament de la instal·lació.

4.11.- INSTAL·LACIONS ESPECIALS

La instal·lació de calefacció reunirà les característiques generals especificades en l'estat d'amidaments. L'industrial adjudicatari presentarà prèviament al treball una memòria explicativa de la instal·lació a realitzar, dimensions dels radiadors, seccions de les canonades, tipus d'accessoris, vàlvules, bombes, etc.

Per la recepció de la instal·lació es requerirà prèviament una inspecció, detallada per part de la Direcció Tècnica i s'exigiran els assaigs que hom cregui convenient, especialment els de tancament i resistència mecànica.

4.12.- PINTURA

Regiran en aquest capítol les normes i ordenances especificades en l'apartat 0.2.

L'arquitecte:

Jeroni Moner Codina

1.- PLEC DE CONDICIONS TÈCNIQUES PARTICULARS

CAPÍTOL I. OBJECTE D'AQUEST CONTRACTE

1.1. El Plec de Condicions Tècniques reuneix totes les normes que s'han de complir per a la realització de les obres del present projecte.

1.2. Aquest Plec, juntament amb els altres documents que demana la Llei de Contractes de les Administracions Públiques, constitueixen el projecte que servirà de base per a l'execució de les obres de:

Restauració de la sala medieval i accessos al claustre del Monestir de Sant Esteve de Banyoles.

1.3. Les presents condicions tècniques seran d'obligada observació pel contractista a qui s'adjudiqui l'obra, el qual haurà de fer constar que les coneix i que es compromet a executar l'obra amb estricta subjecció a aquestes condicions en la proposta que formuli i que serveixi de base per a l'adjudicació.

CAPÍTOL II. DESCRIPCIÓ DE LES OBRES

2.1. Les obres objecte del contracte són les que s'especifiquen en els altres documents del projecte, com són la Memòria, Estat d'amidaments, Pressupost i Plànols i que, en resum, consisteixen en:

- Adequació de la galeria del claustre pels serveis de l'arxiu.
- Enderroc d'un sostre i el teulat del volum dels dipòsits
- Construcció de tres forjats i el teulat d'aquest volum
- Enderroc del teulat de l'àrea triangular i construcció del nucli de comunicacions principal.
- Construcció del nucli de comunicacions secundari.

CAPÍTOL III. CARACTERÍSTIQUES QUE S'HAN DE COMPLIR ELS MATERIALS QUE S'HAN D'EMPRAR.

3.1. Tots els materials que s'han d'emprar en aquestes obres seran de primera qualitat i reuniran les condicions generals de tipus tècnic previst en el Plec de Condicions Tècniques que ha publicat la Direcció General d'Arquitectura, així

4.3. Es tindran presents les disposicions i instruccions de tipus particular referents a determinades activitats que seran d'obligat compliment, com el suara esmentat Plec de Condicions Tècniques de la Direcció General d'Arquitectura, aprovat per l'O.M. del Ministeri de la Vivenda del 4/06/76, la Norma M.V. 101/1962 d'Accions en l'Edificació, la M.V. 102/1975 i següents, referents a acers laminats, càlcul i execució d'estructures d'acer laminat en l'edificació, en el cas d'emprar-se estructures metàl·liques o l'aplicació de la "Instrucció de formigó estructural EHE-99" de 1999 del Ministerio de Fomento. També les instruccions per als formigons preparats, la norma bàsica d'instal·lació de gas en edificis habitats, normes i reglaments del Ministeri d'Indústria sobre diferents instal·lacions en un edifici i tota la legislació vigent, complementària o no de l'esmentada, aplicable a la construcció.

4.4. Si la Direcció facultativa considera mal executada alguna part de l'obra, el contractista tindrà l'obligació d'enderrocar-la i tornar-la a fer tantes vegades com calgui, fins que resti a satisfacció d'aquesta Direcció, sense que aquests augments de treball donin dret a percebre cap mena d'indemnització, encara que les condicions de mala execució de l'obra s'haguessin observat després de la recepció, ni que això pugui influir en els terminis parcials o en el total d'execució de l'obra.

4.5. *Obligacions exigibles al contractista durant l'execució de l'obra*

4.5.1. *Procés dels treballs:* Per a l'execució del programa de desenvolupament de l'obra previst al punt e de l'article 124.1 de la LCAP, el contractista haurà de tenir sempre a l'obra un nombre de treballadors proporcionat a l'extensió dels treballs i al tipus de feina que es realitzi.

4.5.2. *Personal:* Tots els treballs han de ser executats per persones expressament preparades. Cada ofici ordenarà el seu treball harmònicament amb els altres, procurant sempre de facilitar-ne la marxa, en profit de la bona execució i rapidesa de la construcció, ajustant-se tant com sigui possible a la planificació econòmica de l'obra prevista en el projecte.

4.6. El contractista haurà de restar a l'obra durant la jornada de treball, però també hi podrà ser representat per un encarregat apte, autoritzat per escrit, per

4.7.4. Les anotacions en el Llibre d'Ordres i Assistències i en el d'Incidències donaran fe a efectes de determinar les possibles causes de resolució d'incidències del contracte. No obstant, en el cas que el contractista no estigui d'acord, podrà al·legar en descàrrec seu totes les raons que abonin la seva postura, aportant les proves que estimi pertinents en aquest Llibre. El fet d'efectuar una ordre a través del corresponent assentament en el Llibre no serà obstacle per a que, si ho creu convenient la Direcció facultativa, la mateixa ordre també s'efectuï d'ofici. L'esmentada ordre ha de ser reflectida també en el Llibre d'Ordres.

4.7. 5. Qualsevol modificació en l'execució d'unitats d'obra que pressuposi la realització d'un nombre diferent d'aquelles, en més o menys quantitat de les que figuren en l'estat d'amidaments del pressupost, haurà de ser coneguda i autoritzada amb caràcter previ a la seva execució pel Director facultatiu, fent constar en el Llibre d'obra tant l'autorització esmentada com la comprovació posterior de la seva execució. En el cas de no obtenir aquesta autorització, el contractista no podrà pretendre, en cap cas, l'abonament de les unitats d'obra que s'hagin executat de més en relació a les que figuren en el projecte.

CAPÍTOL V. INSTAL·LACIONS AUXILIARS I PRECAUCIONS A ADOPTAR DURANT LA CONSTRUCCIÓ

5.1. L'execució de les obres que figuren en aquest projecte requerirà les instal·lacions auxiliars adients per al transport i col·locació dels materials, així com pel servei del personal.

5.2. Les precaucions a adoptar durant la construcció seran les previstes al Reial Decret 1627/1997, pel què s'estableixen disposicions mínimes de seguretat i salut a les obres de construcció (B.O.E. 257, de 25.10.1997.) el que determini l'estudi de seguretat i salut específic de l'obra, el pla de seguretat al treball i al que disposi la Direcció Facultativa de l'obra.

CAPÍTOL VI. FORMES D'AMIDAMENT I VALORACIÓ DE LES DIFERENTS UNITATS D'OBRA I ABONAMENT DE LES PARTIDES ALÇADES

de l'obra fraccionada d'altre forma que l'establerta en els quadres de descomposició de preus.

6.7. *Preus contradictoris*: Si s'esdevé algun cas excepcional o imprevist arran del qual calgui la designació de preus contradictoris entre l'Administració i el contractista, aquests preus s'hauran de fixar d'acord amb el que estableix el segon paràgraf de l'article R. 146, paràgraf 2n. de la Llei de Contractes de les Administracions Públiques.

6.8. *Relacions valorades*: El Director de l'obra formularà mensualment una relació valorada dels treballs executats des de l'anterior liquidació, amb subjecció als preus del pressupost.

6.9. El contractista, que presenciàrà les operacions de valoració i mesura objecte d'aquestes relacions, tindrà un termini de deu dies per examinar-les. Durant aquest període haurà de donar la seva conformitat o sinó fer les reclamacions que cregui convenientes.

6.10. Aquestes relacions valorades només tindran caràcter provisional a bon compte i no suposaran l'aprovació de les obres que hi són compreses. Les relacions es formaran multiplicant els resultats de la mesura pels preus corresponents i descomptant, si cal, la quantitat corresponent al tant per cent de baixa o millora produït en la licitació.

6.11. *Obres que s'abonaran al contractista i preus d'aquestes*: S'abonaran al contractista les obres que realment executi segons el projecte que serveix de base al concurs o les seves modificacions, autoritzades per la superioritat i a les ordres que d'acord amb les seves facultats li hagi comunicat per escrit el Director de l'obra, sempre que aquesta obra s'ajusti als preceptes del contracte i sense que el seu import pugui excedir de la xifra total dels pressupostos aprovats. En conseqüència, el nombre d'unitats que es consignen en el projecte o en el pressupost no podrà servir de fonament per a reclamacions de cap mena, tret dels casos de rescissió.

6.12. Tant en les certificacions d'obra com en la liquidació final s'abonaran les obres fetes pel contractista segons els preus d'execució material que figuren en el pressupost per a cada unitat d'obra.

les partides unitàries o alçades que figuren en l'estat d'amidaments o pressupost caldrà justificar les indicades amb números i les restants seran d'abonament íntegre. Un cop realitzades les obres, seran abonades al contractista al preu aprovat al qual es fa referència en el paràgraf anterior.

CAPÍTOL VII. TERMINI DE GARANTIA I PROVES PREVISTES PER A LA RECEPCIÓ DE LES OBRES

7.1. *Recepció:* Un cop acabades les obres i trobant-se aquestes presumiblement en les condicions exigides, es procedirà a la seva recepció dintre del mes següent a la seva finalització, segons el disposat als articles 111.2 i 147 de la LCAP.

7.2. A l'acte de recepció hi seran presents: contractant, l'Interventor o delegat d'Intervenció, el funcionari tècnic designat per l'Administració, el facultatiu encarregat de la Direcció de les obres i el contractista, i s'estendrà l'acta corresponent.

7.3. En el cas que les obres no es trobin en estat de ser rebudes s'actuarà d'acord amb el que disposa el paràgraf 2n. de l'article 147 de la Llei de Contractació de les Administracions Públiques..

7.4. El termini de garantia començarà a comptar a partir de la data de la recepció de l'obra.

7.5. Al fer-se la recepció de les obres el contractista haurà de presentar les corresponents autoritzacions dels organismes oficials de la província per a l'ús i posada en servei de les instal·lacions que així ho requereixin. No s'efectuarà la recepció de les obres si no es compleix aquest requisit.

7.6. *Termini de garantia:* Sense perjudici de les garanties que expressament es detallen en el Plec de Clàusules Administratives, el contractista garanteix en general totes les obres que executa, així com els materials utilitzats i la seva bona manipulació.

7.7. El termini de garantia serà d'un any, comptat com s'indica al paràgraf 7.4. i durant aquest període el contractista corregirà els defectes observats, eliminarà

8.2. *Subcontractes*: Per tal que l'empresa o contractista que resulti adjudicatària pugui subcontractar l'execució de diverses unitats d'obra, fent ús de les possibilitats que li concedeix l'article 116 de la Llei de Contractació de les Administracions Públiques, a més de complir els requisits i tràmits que hi són previstos, haurà de sol·licitar del Departament de Cultura, Direcció de Serveis, per escrit, l'autorització per subcontractar, manifestant la classificació que ostentin les empreses contractistes amb les quals pretengui efectuar aquestes subcontractes. El Departament queda facultat per rebutjar-los, total o parcialment, quan, segons criteri de la Direcció facultativa de les obres no reuneixin les condicions tècniques que garanteixin una bona execució de les unitats d'obra objecte del subcontracte.

CAPÍTOL IX. CLÀUSULES FINALS

9.1. El contractista d'acord amb la Direcció facultativa lliurarà en l'acte de la recepció, els plànols de totes les instal·lacions efectuades a l'obra amb les modificacions o estat definitiu en que han quedat.

9.2. El contractista es compromet igualment a lliurar al Departament de Cultura les autoritzacions que preceptivament han d'expedir altres Departaments i autoritats locals per a la posada en servei de les instal·lacions que afecten l'obra.

9.3. També van a compte del contractista tots els arbitris, llicències municipals, tanques, enllumenat, multes, etc. que motivin les obres des del seu inici fins a l'acabament total.

9.4. El contractista durant l'any que va des de la recepció al termini de garantia de l'obra, serà el conservador de l'edifici, on dedicarà el personal suficient per atendre totes les avaries i reparacions que s'hi puguin presentar, encara que l'establiment sigui ocupat o utilitzat per la propietat amb anterioritat a la finalització de l'esmentat termini.

9.5. Per tot allò que no s'ha detallat expressament en els articles anteriors, i en especial sobre les condicions que hauran de reunir els materials que es facin servir a l'obra, així com l'execució de cada unitat d'obra i les normes per a la

PRESSUPOST

PRESSUPOST

Obra 01 Pressupost MONESTIR DE SANT ESTEVE
Capítol 01 ENDERROCS

NUM. CODI	UA	DESCRIPCIÓ	PREU	AMIDAMENT	IMPORT
1 0100	M²	Subministre, col·locació i desmuntatge de protecció amb veia de lona de polietilè col·lat a paret de tancament. Inclou segellat amb volta i paret per evitar la pols a l'interior de l'església. Inclòs elements de subjecció, mitjans auxiliars i demés elements per una completa execució. (P - 1)	6,84	30,000	205,20
2 0101	Ut	Transport, instal·lació, utilització i desmuntatge de bastida metàl·lica necessària per els treballs de restauració de façana. Tot segons normes de Seguretat i Salut. Inclòs proteccions, mitjans auxiliars i demés elements per una completa execució. (P - 2)	420,16	1,000	420,16
3 0102	M²	Enderroc amb mitjans manuals de paret ceràmica de 15cms de gruix de toixana pres amb morter de ciment portland amb acabat enguixat. Inclòs càrrega i transport de runes a l'abocador més pròxim, taxes i cànon d'abocador corresponent, mitjans auxiliars i demés elements per una completa execució. (P - 3)	7,10	29,460	209,17
4 0103	M²	Enderroc de fals sostre de pladur (alçada màxima de 4,00mts), amb mitjans manuals i extracció de tabica format quars de volta fins a una alçada màxima de 6,90mts. Inclòs extracció de l'estructura galvanitzada de suport, plaques tabiques verticals,.. Inclòs mitjans auxiliars i demés elements per una completa execució. (P - 4)	10,50	12,800	134,40
5 0104	M²	Extracció amb mitjans mecànics i manuals de paviment existent format amb ciment lliscat ruletejat amb un gruix màxim de 10cms. (P - 5)	15,95	15,900	253,61
6 0105	M²	Replacat amb mitjans manuals de revestiment de parets enguixades existents deteriorades, fins a una alçada màxima de 4,00mts. Inclòs mitjans auxiliars i demés elements per una completa execució. (P - 6)	5,55	50,600	280,83
7 0110	M³	Càrrega i transport de runes fins a contenidor d'obra i transport d'aquest fins a l'abocador més pròxim. Inclòs taxes, mitjans auxiliars i demés elements per una completa execució. (P - 7)	70,75	11,708	828,34
TOTAL Capítol 01.01					2.331,71

Obra 01 Pressupost MONESTIR DE SANT ESTEVE
Capítol 02 ACABATS

NUM. CODI	UA	DESCRIPCIÓ	PREU	AMIDAMENT	IMPORT
1 0201	Ut	Formació caixó/armari per ubicació quadre elèctric i alarma de dimensions 600x600mm i 400mm de profunditat format per: - enderroc amb mitjans mecànics i manuals de paret de mamposteria amb càrrega manual de runes fins a container - remolinat amb morter de ciment portland amb acabat fi per a posterior col·locació d'armari - col·locació de premarc d'acer galvanitzat per posterior col·locació de porta metàl·lica Inclòs treballs de remat amb paret existent, mitjans auxiliars i demés elements per una completa execució. (P - 8)	155,00	1,000	155,00
2 0202	M²	Subministre i col·locació de xapa de regularització de 7cms de gruix format amb morter de ciment portland per posterior col·locació del paviment. Inclòs mitjans auxiliars i demés elements per una completa execució. (P - 9)	18,50	15,900	294,15
3 0203	M²	Subministre i col·locació de pedra Sant Vicenç amb acabat polit (envellida) amb peces de dimensions variables segons especejament col·locades amb morter de ciment portland. Inclòs rejuntat, mitjans auxiliars i demés elements per una completa execució. (P - 10)	110,45	15,900	1.756,16

PRESSUPOST

4	0204	M²	Enguixat de parets verticals i voltes existents amb acabat remolinat amb pasta de guix Y-20G acabat reglejat amb alçades màximes de 3,10mts. Inclòs formació d'arestes, malla metàl·lica (en cas d'entregues entre dos materials de diferents característiques), mitjans auxiliars i demés elements per una completa execució. (P - 11)	11,00	10,000	110,00
5	0205	M²	Pintat de parament vertical i horitzontal (voltes) fins a una alçada màxima 7,00mts, amb acabat enguixat, amb pintura plàstica de color a escollir per la DF amb acabat llis. Amb una capa segelladora i dues d'acabat. Inclòs mitjans auxiliars i demés elements per una completa execució. (P - 12)	5,50	101,200	556,60
6	0206	Ut	Subministre i col·locació de porta armari sub-quadre elèctric, de dimensió 600x600mm format per una fulla practicable. Estructura de tub d'acer i posterior revestiment de xapa d'acer de 1,5mm de gruix. Inclou junts mitjançant plec de xapa, bisagres, pany, fixacions mecàniques, mitjans auxiliars i demés elements per una completa execució. (P - 13)	140,25	1,000	140,25
7	0207	M²	Subministre i col·locació de xapa d'acer de 1,5mm de gruix, per posterior pintat, collada a la part posterior de la porta metàl·lica existent amb fixacions mecàniques. Inclou junts mitjançant plec de xapa, fixacions, remats entregues, mitjans auxiliars i demés elements per una completa execució. (P - 14)	37,65	5,200	195,78
8	0208	M²	Pintat planxa d'acer format per una capa d'imprimació i dues d'acabat a l'esmaïl sintètic de color a definir per la Direcció Facultativa. Inclòs mitjans auxiliars i demés elements per una completa execució. (P - 15)	12,15	11,120	135,11
9	0209	Ut	Subministre i col·locació de pany i clau tipus Tover o similar per col·locar a porta d'entrada sala formada per dues batents. Inclòs mitjans auxiliars i demés elements per una completa instal·lació. (P - 16)	45,00	1,000	45,00

TOTAL Capítol 01.02 3.388,05

Obra 01 Pressupost MONESTIR DE SANT ESTEVE
 Capítol 03 INSTAL·LACIONS

NUM. CODI	UA	DESCRIPCIÓ	PREU	AMIDAMENT	IMPORT
1	0301	Ut Treballs reubicació sub-quadre elèctric consistents en: - Desmuntatge i anulació del sub-quadre elèctric ubicat a la Sala Sacristia - Subministre i instal·lació de cablejat elèctric des del quadre general existent de la Planta Primera fins a nova ubicació sub-quadre format per conductors de coure de secció reglamentaria, baixa emissió de fums, muntat de colors homologats i correctament numerat i identificats. - Armari metàl·lic de la marca Schneider o similar (sense porta) - Subministre, muntatge i connexió de nou interruptors d'enceses i tres magnetotèrmics, contenint al seu interior tots els elements de comandament i protecció necessàries. - Identificació amb etiquetes de cada un dels interruptors i circuits. Inclou mitjans auxiliars i demés elements per una completa instal·lació. (P - 17)	1.260,00	1,000	1.260,00
2	0302	Ut Treballs reubicació teclat alarma consistents en: - Desmuntatge del teclat d'alarma ubicat a la Sala Sacristia per reubicació a la nova situació - Subministre i instal·lació de conductor blindat i apartallat, de secció reglamentaria i col·locat en tub rígid de PVC de diàmetre adequat. - Muntatge i connexió del teclat a la nova ubicació. Inclou prova d'alarma, mitjans auxiliars i demés elements per una completa instal·lació. (P - 18)	420,00	1,000	420,00

PRESSUPOST

3	0303	UI	Treballs d'ajudes de paleteria per els treballs de reubicació del sub-quadre elèctric i teclat alarma. Consistents en formació de regates i formació de forat per a pas de les instal·lacions a forjat existent de 63mm de diàmetre. Inclòs mitjans auxiliars i demés elements per una completa execució. (P - 19)	215,45	1,000	215,45
4	0304	UI	Subministre i instal·lació de circuit elèctric interior per a il·luminació, amb cablejat de secció reglementària encastat i protegit dintre tub PVC corrugat, inclòs lluminària i mecanismes a escollir, mitjans auxiliars i demés elements per una completa instal·lació. (P - 20)	105,00	1,000	105,00
TOTAL Capítol			01.03			2.000,45
Obra			01	Pressupost MONESTIR DE SANT ESTEVE		
Capítol			04	SEGURETAT I SALUT		
NUM. CODI	UA	DESCRIPCIÓ		PREU	AMIDAMENT	IMPORT
1	0401	UI	Partida alçada d'abonament íntegre per a la seguretat i salut a l'obra. (P - 21)	200,00	1,000	200,00
TOTAL Capítol			01.04			200,00

RESUM DEL PRESSUPOST

RESUM DE PRESSUPOST

				Import
NIVELL 2: Capítol				
Capítol	01.01	ENDERROCS		2.331,71
Capítol	01.02	ACABATS		3.388,05
Capítol	01.03	INSTALLACIONS		2.000,45
Capítol	01.04	SEGURETAT I SALUT		200,00
Obra	01	Pressupost MONESTIR DE SANT ESTEVE		7.920,21
				7.920,21
NIVELL 1: Obra				Import
Obra	01	Pressupost MONESTIR DE SANT ESTEVE		7.920,21
				7.920,21

JERON MONER
ARQUITECTE

Monestir Sant Esteve de Banyoles
Data: 30/06/2015

PRESSUPOST D'EXECUCIÓ PER CONTRACTE

Pàg. 1

PRESSUPOST D'EXECUCIÓ MATERIAL	7.920,21
13 % Despeses Generals SOBRE 7.920,21	1.029,63
6 % Benefici Industrial SOBRE 7.920,21	475,21
Subtotal	9.425,05
21 % IVA SOBRE 9.425,05	1.979,26
TOTAL PRESSUPOST PER CONTRACTE €	11.404,31

Aquest pressupost d'execució per contracte puja a

(ONZE MIL QUATRE-CENTS QUATRE EUROS AMB TRENTA-UN CÈNTIMS)

JERON MONER
ARQUITECTE

